



Notice d'installation

Quality, Design and Innovation



home.liebherr.com/fridge-manuals



LIEBHERR

Consignes de sécurité générales

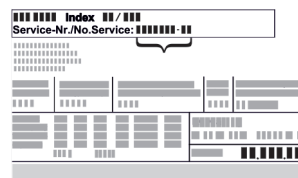
Sommaire

1	Consignes de sécurité générales.....	2
2	Conditions d'installation.....	2
2.1	Pièce.....	3
2.2	Intégrer l'appareil dans une cuisine intégrée.....	3
2.3	Installation de plusieurs appareils.....	4
2.4	Raccordement électrique.....	4
3	Dimensions de l'appareil.....	4
4	Conditions à respecter pour une bonne ventilation.....	4
5	Transporter l'appareil.....	5
6	Déballer l'appareil.....	5
7	Monter une entretoise murale.....	5
8	Installer l'appareil.....	5
9	Aligner l'appareil.....	5
10	Après installation.....	5
11	Éliminer l'emballage.....	5
12	Explication des symboles utilisés.....	6
13	Remplacement de la butée de porte.....	6
13.1	Desserrer la connexion du câble.....	7
13.2	Enlever la porte supérieure.....	8
13.3	Déposer de la porte inférieure.....	8
13.4	Déplacer les pièces du palier supérieur.....	9
13.5	Déplacer les pièces du palier intermédiaire.....	11
13.6	Déplacer les pièces du palier inférieur.....	11
13.7	Déplacer les pièces de palier de la porte.....	12
13.8	Monter la porte inférieure.....	13
13.9	Monter la porte supérieure.....	14
13.10	Monter la connexion de câble.....	14
13.11	Aligner les portes.....	15
13.12	Poser les caches.....	15
14	Brancher l'appareil.....	15




1 Consignes de sécurité générales

- Conservez soigneusement cette notice de montage afin de pouvoir la consulter à tout moment.
- Si vous cédez l'appareil à un tiers, veuillez également remettre cette notice de montage au nouvel acquéreur.
- Pour garantir une utilisation conforme et sûre de l'appareil, lisez attentivement cette notice de montage avant d'installer et d'utiliser l'appareil. Respectez toujours les instructions ainsi que les consignes de sécurité et d'avertissement qui figurent dans la notice. Celles-ci jouent un rôle essentiel pour une installation et une exploitation sûres et sans heurts de l'appareil.
- Lisez tout d'abord les consignes de sécurité générales qui figurent au chapitre « Consignes de sécurité générales » dans la notice d'utilisation, qui fait partie de la présente notice de montage. Si vous ne retrouvez pas la notice d'utilisation,

vous pouvez la télécharger sur Internet en scannant le QR Code figurant sur la première de couverture de la notice de montage disponible sur home.liebherr.com/fridge-manuals ou en saisissant le numéro de service sur home.liebherr.com/fridge-manuals. Vous trouverez le numéro de service sur la plaque signalétique :



- Respectez les consignes d'avertissement et les autres consignes spécifiques des autres chapitres lors de l'installation de l'appareil :

	DANGER	indique une situation dangereuse imminente entraînant la mort ou des blessures corporelles graves si elle n'est pas évitée.
	AVERTISSEMENT	indique une situation dangereuse susceptible d'entraîner la mort ou des blessures corporelles graves si elle n'est pas évitée.
	ATTENTION	indique une situation dangereuse susceptible d'entraîner des blessures corporelles moyennes ou légères si elle n'est pas évitée.
	ATTENTION	indique une situation dangereuse susceptible d'entraîner des dommages matériels si elle n'est pas évitée.
	Remarque	indique des remarques et conseils utiles.

2 Conditions d'installation



AVERTISSEMENT

Risque d'incendie dû à l'humidité !

Lorsque des pièces sous tension ou le câble de raccordement au secteur deviennent humides, un court-circuit peut se produire.

- L'appareil a été conçu pour être placé dans des locaux fermés. Ne pas exploiter l'appareil dehors ou dans des endroits humides non à l'abri de projections d'eau.

Utilisation conforme

- Installer et utiliser l'appareil exclusivement dans des pièces fermées.

2.1 Pièce



AVERTISSEMENT

Fuite de réfrigérant et d'huile !
Incendie. Le réfrigérant est écologique mais inflammable. L'huile est également inflammable. En cas de fuite, le réfrigérant et l'huile peuvent s'enflammer en cas de concentration élevée et de contact avec une source de chaleur externe.

► Ne pas endommager la tuyauterie du circuit réfrigérant et le compresseur.

- Si l'appareil est installé dans un environnement très humide, de la condensation peut se former sur l'extérieur de l'appareil. Veiller toujours à une bonne aération et ventilation sur son lieu d'installation.
- Plus il y a de réfrigérant dans l'appareil, plus la pièce où se trouve l'appareil doit être grande. En cas de fuite, un mélange inflammable de gaz et d'air peut se former dans des pièces trop petites. Pour 8 g de réfrigérant, le volume consacré à l'appareil doit être d'au moins 1 m³. Les spécifications du réfrigérant figurent sur la plaque signalétique à l'intérieur de l'appareil.

2.1.1 Sol de la pièce

- Le sol du local d'installation doit être horizontal et plat.
- Le socle de l'appareil doit avoir la même hauteur que le sol qui l'entoure.

2.1.2 Positionnement dans la pièce

- Ne pas poser l'appareil dans un endroit exposé aux rayons directs du soleil, à côté d'une cuisinière, d'un appareil de chauffage ou similaire.
- Positionner toujours l'appareil avec le dos directement contre le mur à l'aide des entretoises murales fournies (voir ci-dessous).

2.2 Intégrer l'appareil dans une cuisine intégrée

L'appareil peut être intégré dans des meubles de cuisine.

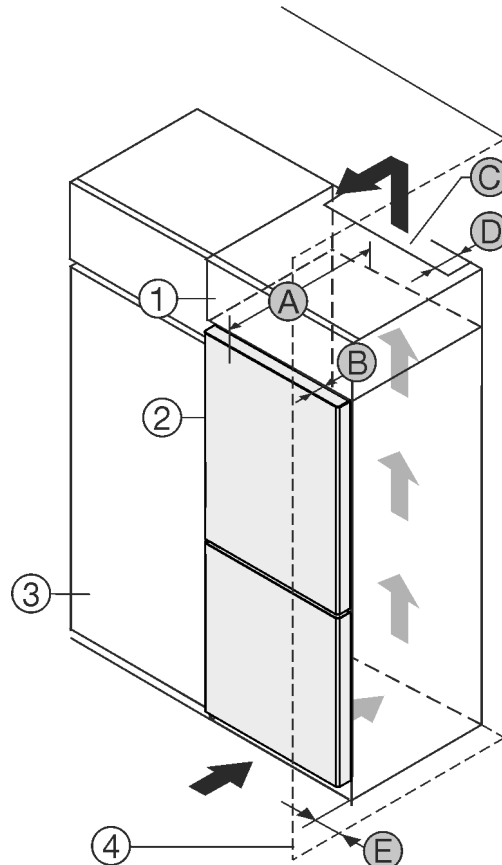


Fig. 1

- (1) Rehausse
- (2) Appareil
- (3) Placard de cuisine
- (4) Mur
- (A) Profondeur de l'appareil
- (B) Profondeur de porte
- (C) Section de ventilation
- (D) Distance du dos de l'appareil
- (E) Distance par rapport au côté de l'appareil

Installer l'appareil directement à côté du placard de cuisine Fig. 1 (3).*

Une sortie d'air avec la profondeur Fig. 1 (D) doit être présente au dos de la rehausse sur toute sa largeur.

La section de ventilation Fig. 1 (C) sous plafond doit être respectée.

Si l'appareil est installé avec les charnières près d'une paroi Fig. 1 (4), la distance entre l'appareil et la paroi doit être d'au moins 13 mm.

Si l'appareil est installé avec les charnières près d'une paroi Fig. 1 (4), la distance entre l'appareil et la paroi doit être d'au moins 20 mm.

Pour pouvoir ouvrir complètement les portes, l'appareil doit déborder de la profondeur de la porte Fig. 1 (B) par rapport à la façade du placard. L'appareil peut déborder encore plus en fonction de la profondeur des placards Fig. 1 (3) et de l'utilisation de cales d'épaisseur.*

A [mm]	B [mm]	C [cm ²]	D [mm]	E [mm]
675 x	65	min.300	min.50	min.13

Appareils sans poignée / avec poignée encastrée

A [mm]*	B [mm]*	C [cm ²]*	D [mm]*	E [mm]*
681 x	71	min.300	min.50	min.20

Appareils avec poignée encastrée et façade en verre

Si l'appareil est installé avec les charnières près d'une paroi (4), la distance entre l'appareil et la paroi doit être d'au moins 13 mm.*

Dimensions de l'appareil

Si l'appareil est installé avec les charnières près d'une paroi (4), la distance entre l'appareil et la paroi doit être d'au moins 20 mm.*

S'assurer que les conditions suivantes sont bien respectées :

- Les dimensions des niches sont respectées. .
- Les règles d'aération sont respectées. (voir 4 Conditions à respecter pour une bonne ventilation) .

2.3 Installation de plusieurs appareils

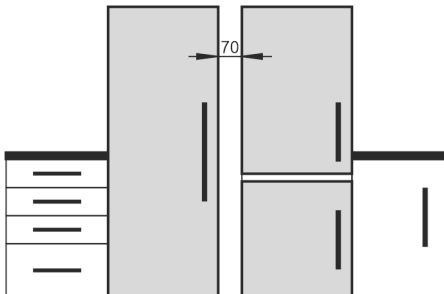
ATTENTION

Risque d'endommagement dû à l'eau de condensation !

- Ne pas placer l'appareil directement à côté d'un autre réfrigérateur/congélateur.

Les appareils sont conçus pour des types d'installation différents. Ne combiner les appareils que s'ils ont été conçus à cet effet. Le tableau suivant indique le mode d'installation possible en fonction du modèle :

Mode d'installation	Modèle
Isolé	Tous les modèles
Côte à côte (Side-by-Side, SBS)	Modèle dont la désignation commence par S.. Le positionnement est indiqué dans le tableau SBS joint.
Côte à côte avec une distance de 70 mm entre les appareils	Tous modèles sans chauffage de parois latérales



Si cette distance n'est pas respectée, de la condensation se formera sur les parois latérales des appareils.

Fig. 2

Assembler les appareils suivant la notice de montage séparée.

2.4 Raccordement électrique



AVERTISSEMENT

Fonctionnement incorrect !

Incendie. Si vous touchez le câble d'alimentation/la fiche à l'arrière de l'appareil, ceux-ci peuvent être endommagés par les vibrations de l'appareil, ce qui peut entraîner un court-circuit.

- Placer l'appareil de façon à ce qu'il n'y ait pas de contact avec la fiche ou le câble d'alimentation.
- Ne brancher aucun appareil sur les prises situées à l'arrière de l'appareil.
- Les multiprises et autres appareils électroniques (p. ex. transformateurs halogènes) ne doivent pas être placés et exploités derrière l'appareil.

3 Dimensions de l'appareil

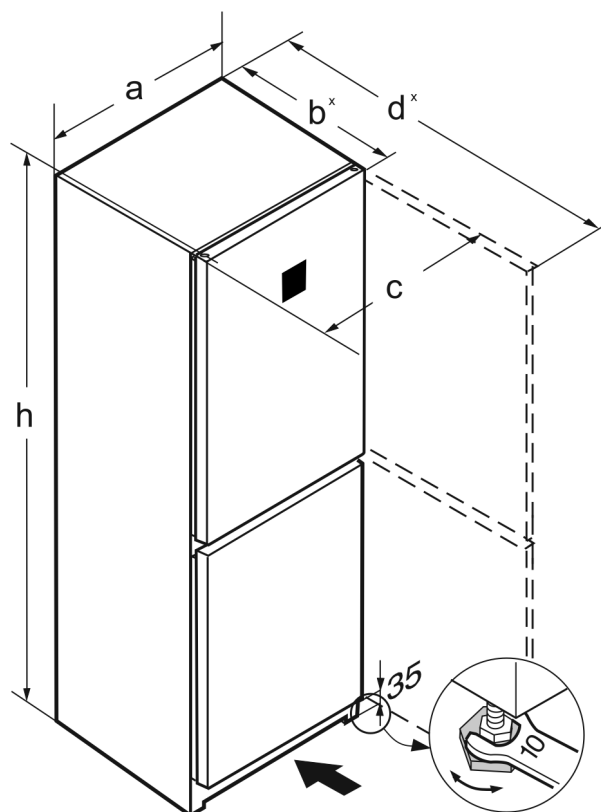


Fig. 3

	a (mm)	b (mm)	c (mm)	d (mm)	h (mm)
CNsf(d) 5233	597	675*	609	1217*	1855
CN(sf)(d) 5734	597	675*	609	1217*	2015
CN(bd)(sf)(c) (d)/5733(i)	597	675*	609	1217*	2015
CBN(bd)(sf)(c) (d) 5733	597	675*	609	1217*	2015

^{Xen}En cas d'utilisation de supports d'espacement muraux, la cote augmente de 15 mm (voir 7 Monter une entretoise murale)

4 Conditions à respecter pour une bonne ventilation

ATTENTION

Risque de dommage par surchauffe suite à une ventilation insuffisante.

En cas de ventilation trop faible, le compresseur risque d'être endommagé.

- Veiller à une ventilation suffisante.
- Respecter les exigences de ventilation.

Si l'appareil est intégré dans le bloc-cuisine, il faut absolument respecter les conditions suivantes pour une bonne ventilation :

- Les nervures d'espacement sur le dos de l'appareil servent à une ventilation suffisante. En position finale de l'appareil, celles-ci ne peuvent pas se trouver dans des renforcements ni dans des percées.
- En règle générale, plus la section d'aération est large, moins l'appareil consomme d'énergie.

5 Transporter l'appareil

- ▶ Transporter l'appareil dans son emballage.
- ▶ Transporter l'appareil en position verticale.
- ▶ Ne pas transporter l'appareil seul.

6 Déballer l'appareil

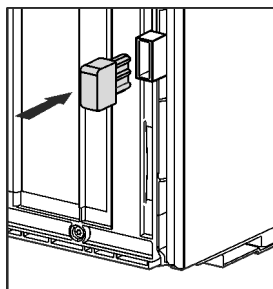
Si l'appareil est endommagé, contacter immédiatement le fournisseur avant son raccordement.

- ▶ Vérifier l'absence d'avaries de transport sur l'appareil et l'emballage. Adressez-vous immédiatement au fournisseur en cas de suspicion de dommages quels qu'ils soient.
- ▶ Retirer du dos ou des parois latérales de l'appareil tous les objets susceptibles de gêner une installation en bonne et due forme ou d'entraver la ventilation et l'aération.
- ▶ Enlever tous les films de protection de l'appareil. Ne pas utiliser pour ce faire d'objets pointus ou acérés !
- ▶ Enlever le câble de raccordement situé à l'arrière de l'appareil. Pour ce faire, retirer le porte-câble, sinon des bruits de vibrations se produisent !

7 Monter une entretoise murale

Pour atteindre la consommation énergétique déclarée et éviter la formation d'eau de condensation en cas d'humidité ambiante élevée, les pièces d'écartement fournies doivent être utilisées. Cela augmente la profondeur des appareils d'environ 15 mm. L'appareil fonctionne parfaitement sans l'utilisation des pièces d'écartement, mais présente une légère augmentation de sa consommation énergétique.

- ▶ Dans le cas d'un appareil avec pièces d'écartement mural fournies, monter ces pièces d'écartement mural au dos de l'appareil, en bas à gauche et à droite.



8 Installer l'appareil



ATTENTION

Danger de blessure!

- ▶ L'appareil doit être porté par deux personnes à son lieu d'emplacement.



ATTENTION

Risque de blessures et de dommages matériels !

La porte peut buter le mur et être endommagée. Dans le cas des portes vitrées, le verre endommagé peut entraîner des blessures !

- ▶ Protéger la porte des coups contre le mur. Placer un butoir de porte, par ex. un butoir en feutre sur le mur.
- ▶ Il est possible de commander un limiteur d'ouverture de porte à 90° par l'intermédiaire du S.A.V.



AVERTISSEMENT

Appareil instable !

Risque de blessures et de dommages. L'appareil peut se renverser.

- ▶ Fixer l'appareil en tenant compte de la notice d'utilisation.



AVERTISSEMENT

Risque d'endommagement et d'incendie !

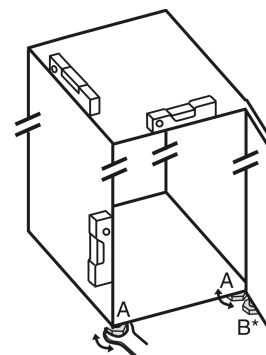
- ▶ Ne pas placer un appareil diffusant de la chaleur (p.ex. four à micro-ondes, grille-pain, etc.) sur l'appareil !

S'assurer que les conditions suivantes sont bien respectées :

- L'appareil doit être déplacé uniquement à vide.
- L'appareil ne doit être installé qu'avec de l'aide.

9 Aligner l'appareil

- ▶ Aligner l'appareil avec la clé plate fournie sur les pieds réglables (A) et à l'aide d'un niveau à bulle.



10 Après installation

- ▶ Retirer les films de protection des côtés extérieurs de l'appareil.
- ▶ Retirer les films de protection des bordures.
- ▶ Retirer les films de protection des bordures et des façades des tiroirs.
- ▶ Retirer les films de protection de la paroi arrière en acier inoxydable.
- ▶ Enlever toutes les pièces de calage posées pour le transport.
- ▶ Nettoyer l'appareil.
- ▶ Noter le type (modèle, numéro), la désignation de l'appareil, le numéro de série de l'appareil, la date d'achat et l'adresse du revendeur dans les champs prévus à cet effet.

11 Eliminer l'emballage



AVERTISSEMENT

Risque d'étouffement avec les films et matériaux d'emballage !

- ▶ Ne pas laisser les enfants jouer avec les matériaux d'emballage.

L'emballage est fabriqué en matériaux recyclables :

- carton ondulé / carton
- pièces en polystyrène expansé
- films et sachets en polyéthylène
- colliers de serrage en polypropylène
- cadres en bois cloués avec plaque de polyéthylène*
- ▶ Déposer les matériaux d'emballage à un centre officiel de collecte des déchets.



Explication des symboles utilisés

12 Explication des symboles utilisés

	Risque de blessure lors de cette manipulation ! Respecter les consignes de sécurité !
	Cette notice est valable pour plusieurs modèles. Exécuter cette étape uniquement si elle s'applique à votre appareil.
	Pour le montage, respecter la description détaillée dans la partie texte de la notice.
	La section concerne soit un appareil à une porte, soit un appareil à deux portes.
	Faire un choix entre les deux solutions : Appareil avec butée de porte à droite ou appareil avec butée de porte à gauche.
	Phase de montage requise pour l'Ice-Maker et / ou l'InfinitySpring.
	Desserrer simplement les vis ou les retirer légèrement.
	Serrer fermement les vis.
	Vérifier si l'étape de montage suivante est nécessaire pour le modèle en question.
	Vérifier le montage / l'installation correct(e) des pièces utilisées.
	Mesurer les dimensions spécifiées et les corriger si nécessaire.
	Outil de montage : Mètre pliant.
	Outil pour le montage : Visseuse sans fil et accessoire
	Outil pour le montage : Niveau à bulle

	Outil pour le montage : Clé plate, ouverture de 7 et de 10
	Cette phase de montage nécessite l'intervention de deux personnes.
	La phase de montage s'effectue à l'emplacement marqué de l'appareil.
	Aide au montage : Ficelle
	Aide au montage : Équerre
	Aide au montage : Tournevis
	Aide au montage : Ciseaux
	Aide au montage : Marqueur effaçable
	Pack d'accessoires : Retirer les pièces
	Évacuer les pièces inutiles selon les réglementations locales.

13 Remplacement de la butée de porte

Outil



Fig. 4



AVERTISSEMENT

Risque de blessures lorsque la porte culbute !
Si les éléments du support d'appui et de charnière ne sont pas serrés avec le bon couple de serrage, la porte de culbute.

- ▶ Visser les supports d'appui/pivots avec un couple de serrage de 4 Nm.
- ▶ Vérifier la bonne fixation de chaque vis, si nécessaire resserrer les vis.

ATTENTION

Risque d'endommagement des appareils Side-by-Side dû à la condensation d'eau !*

Certains appareils peuvent être montés comme combinés Side-by-Side (deux appareils l'un à côté de l'autre).

Si votre appareil est un **appareil Side-by-Side (SBS)** :

- ▶ disposer le combiné SBS conformément à la feuille jointe.

Si la **disposition des appareils est fixée** :

- ▶ ne pas changer la butée de porte.

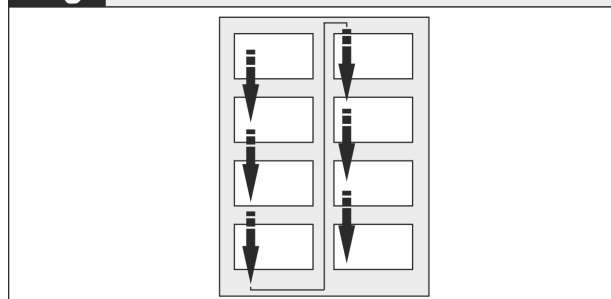


Fig. 5

Respecter le sens de lecture.

13.1 Desserrer la connexion du câble

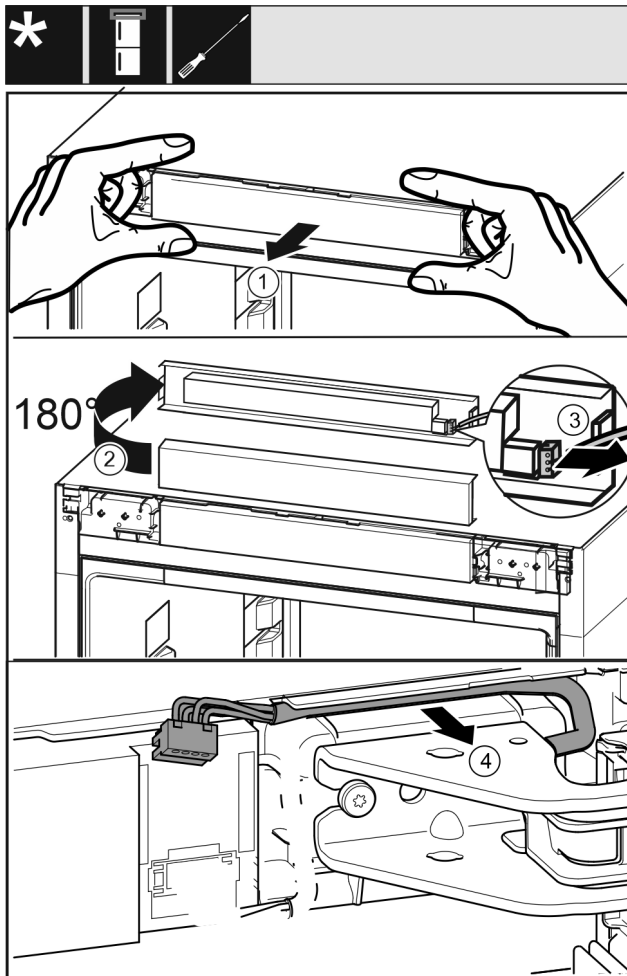


Fig. 6

- ▶ Libérer soigneusement le panneau de commande de l'appareil vers l'avant. Fig. 6 (1)
- ▶ Faire tourner le panneau de commande vers le haut de 180°. Fig. 6 (2)
- ▶ Pousser l'ergot vers l'arrière et retirer soigneusement la prise. Fig. 6 (3)
- ▶ Sortir délicatement du guide le câble au-dessus du support de palier. Fig. 6 (4)

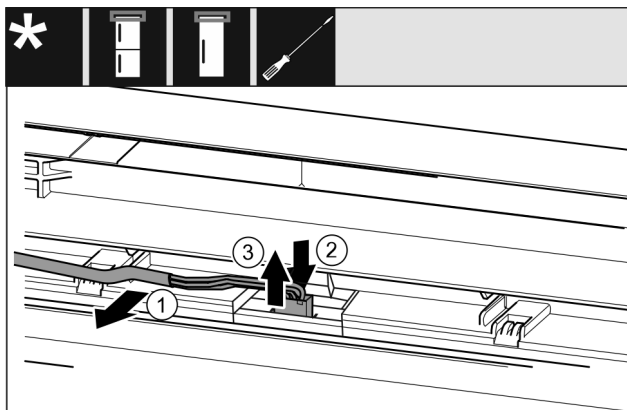


Fig. 7

- ▶ Sortir délicatement le câble gris du guide dans la porte. Fig. 7 (1)
- ▶ Pousser vers l'arrière la languette située derrière la prise. Fig. 7 (2)
- ▶ Tirer soigneusement la prise vers le haut. Fig. 7 (3)

Remplacement de la butée de porte

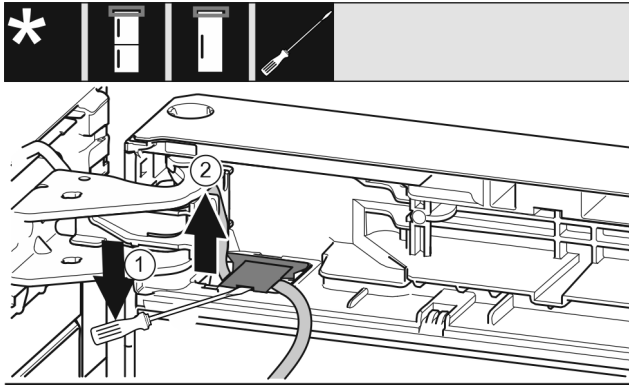


Fig. 8

- ▶ Soulever et retirer le cache à l'aide du tournevis plat. Fig. 8 (1)
- ▶ Retirer le câble. Fig. 8 (2)

13.2 Enlever la porte supérieure

Remarque

- ▶ Pour empêcher qu'elles ne tombent, retirer les denrées des balconnets de contre-porte avant d'enlever la porte.

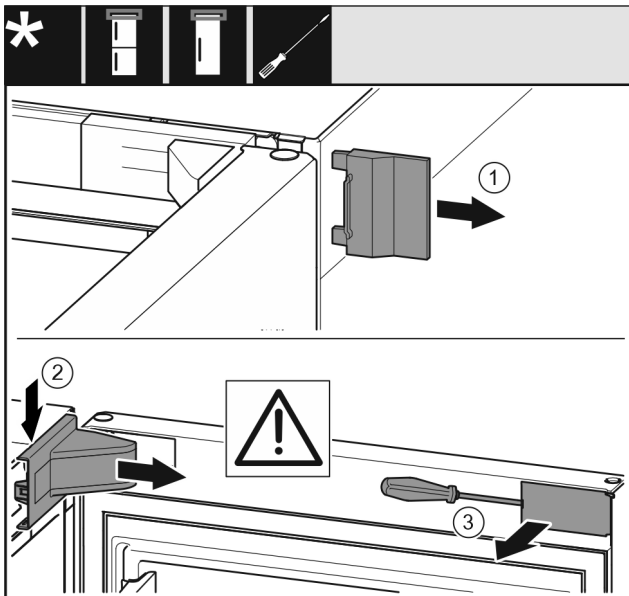


Fig. 9

- ▶ Ouvrir la porte.

ATTENTION

Risque de détérioration !

Si le joint de porte est endommagé, la porte risque de ne pas fermer correctement et la réfrigération ne sera plus assurée.

- ▶ Ne pas endommager le joint de la porte avec le tournevis !
- ▶ Retirer le cache extérieur. Fig. 9 (1)
- ▶ Détacher et libérer le cache du support de palier. Retirer le cache du support de palier. Fig. 9 (2)
- ▶ Dégager le cache avec le tournevis et l'incliner sur le côté. Fig. 9 (3)

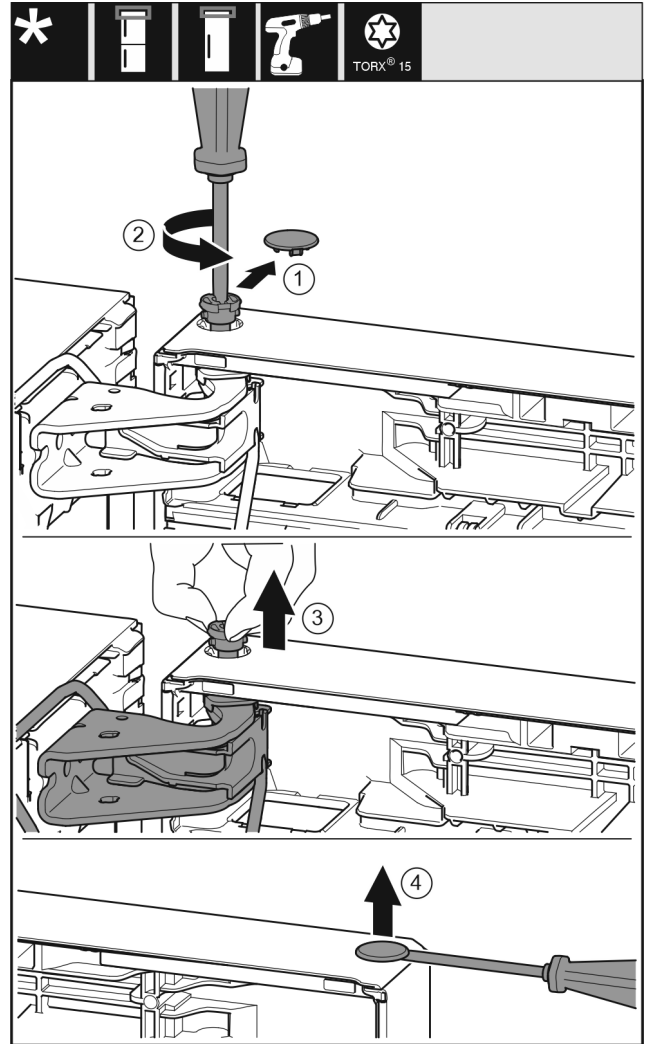


Fig. 10



ATTENTION

Risque de blessures lorsque la porte culbute !

- ▶ Bien tenir la porte.
- ▶ Déposer la porte prudemment.
- ▶ Enlever délicatement le cache de sécurité. Fig. 10 (1)
- ▶ Dévisser légèrement le boulon avec un tournevis T15. Fig. 10 (2)
- ▶ Tenir fermement la porte et sortir le boulon avec les doigts. Fig. 10 (3)
- ▶ Soulever la porte et la mettre de côté.
- ▶ Soulever délicatement le bouchon en dehors de la douille de palier de porte avec un tournevis plat et le sortir. Fig. 10 (4)

13.3 Dépose de la porte inférieure

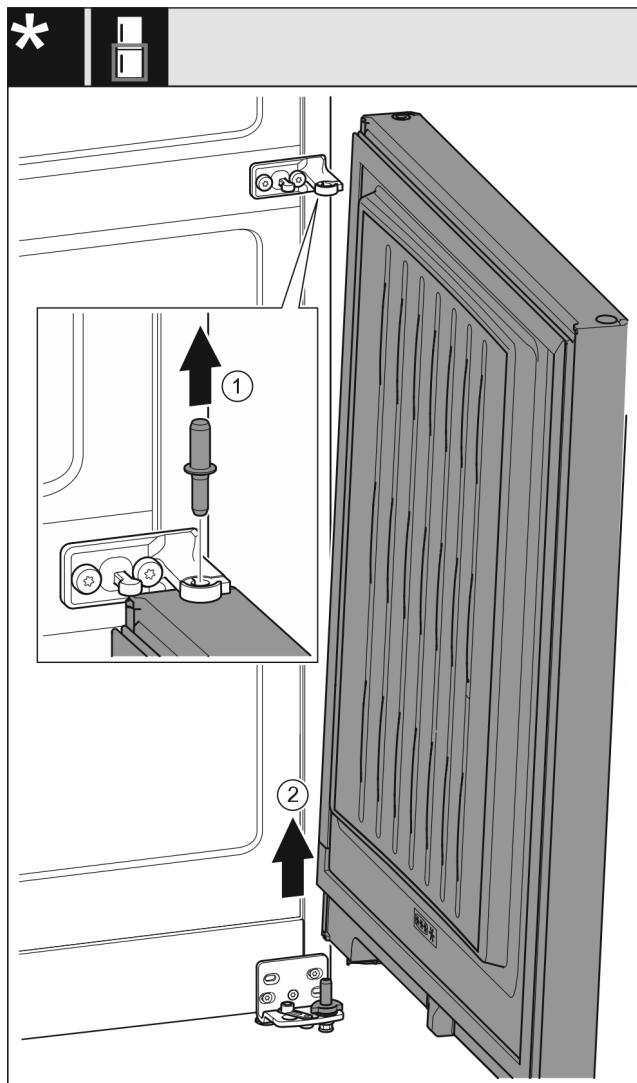


Fig. 11

- ▶ Sortir le boulon par le haut. Fig. 11 (1)
- ▶ Faire pivoter la porte vers l'extérieur, la tirer vers le haut et la mettre de côté. Fig. 11 (2)



ATTENTION

Risque de blessures lorsque la porte culbute !

- ▶ Bien tenir la porte.
- ▶ Déposer la porte prudemment.

13.4 Déplacer les pièces du palier supérieur

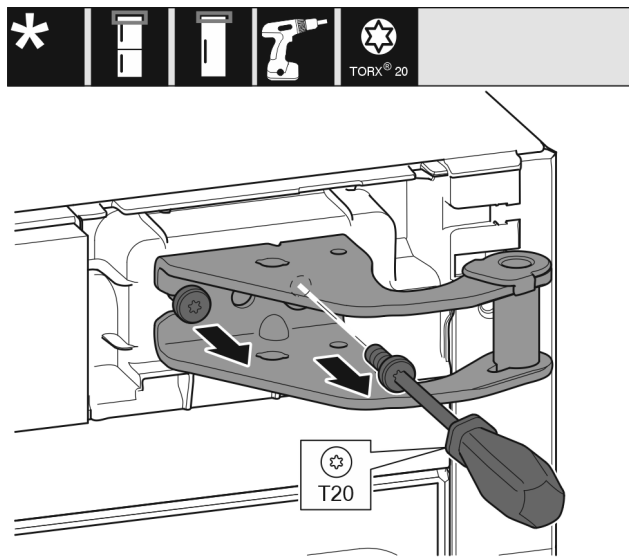


Fig. 12

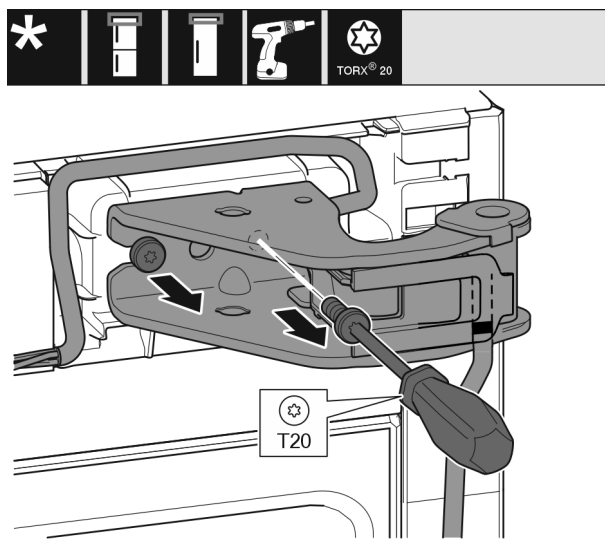


Fig. 13

- ▶ Desserrer les deux vis T20 avec un tournevis.
- ▶ Soulever et enlever le support de palier.
- ▶ Soulever et enlever le support de palier et le câble.

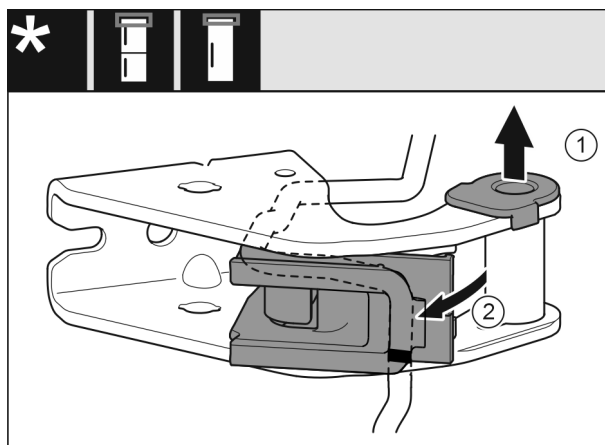


Fig. 14

- ▶ Tirer la douille de palier en dehors du guide. Fig. 14 (1)
- ▶ Incliner le support de câble vers l'extérieur. Fig. 14 (2)

Remplacement de la butée de porte

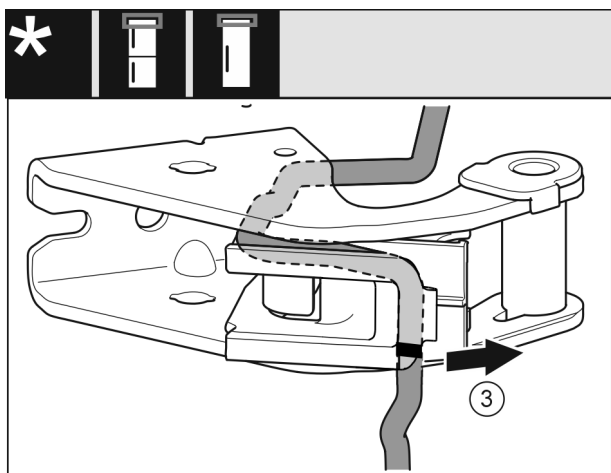


Fig. 15

- Démonter du support de palier le câble avec le support de câble. Fig. 15 (3)

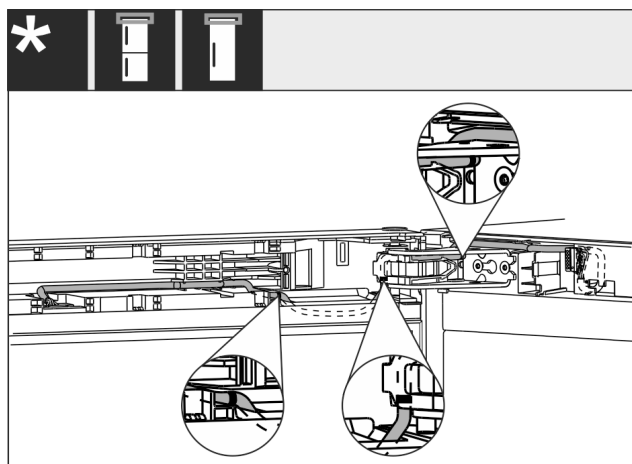


Fig. 18

- Après le déplacement, la pose du câble doit être telle qu'indiquée sur la figure.

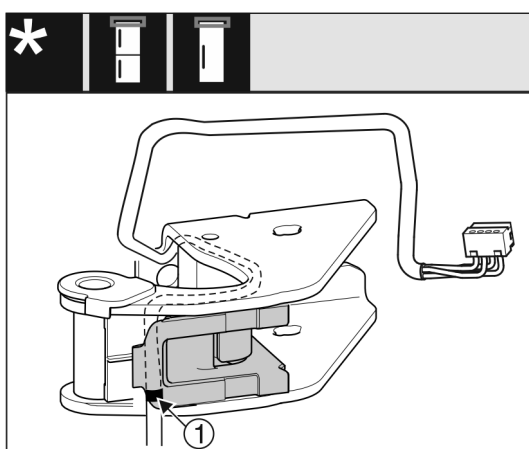


Fig. 16

- Mettre en place le câble dans la rainure supérieure du support de câble de façon symétriquement inversée.
- ▷ Le repère central doit se trouver sur le bord du support de câble Fig. 16 (1).
- Incliner le support de câble vers l'intérieur.

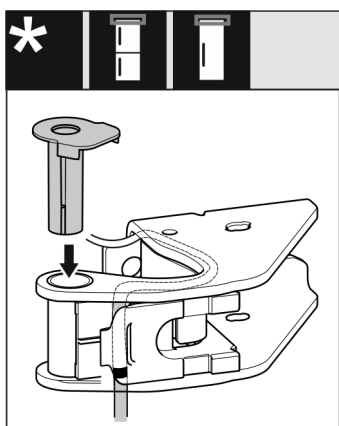


Fig. 17

- Mettre la douille de palier de l'autre côté et l'enclencher.

ATTENTION

Risque d'écrasement du câble

- Respecter les repères lors de la pose du câble. La plus longue extrémité du câble doit être posée dans le boîtier et la plus courte dans la pièce finale de la porte.

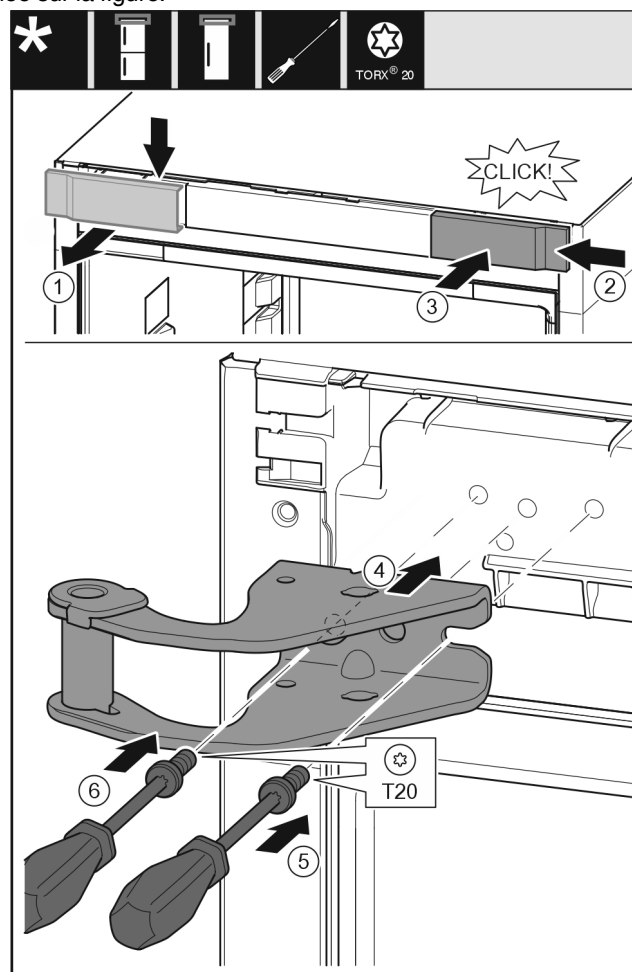


Fig. 19

- Retirer le cache du haut vers l'avant. Fig. 19 (1)
- Accrocher le cache tourné de 180° de l'autre côté à droite. Fig. 19 (2)
- Encliqueter le cache. Fig. 19 (3)
- Mettre en place le support de palier supérieur. Fig. 19 (4)
- Mettre en place la vis avec un tournevis T20 et la serrer. Fig. 19 (5)
- Mettre en place la vis avec un tournevis T20 et la serrer. Fig. 19 (6)

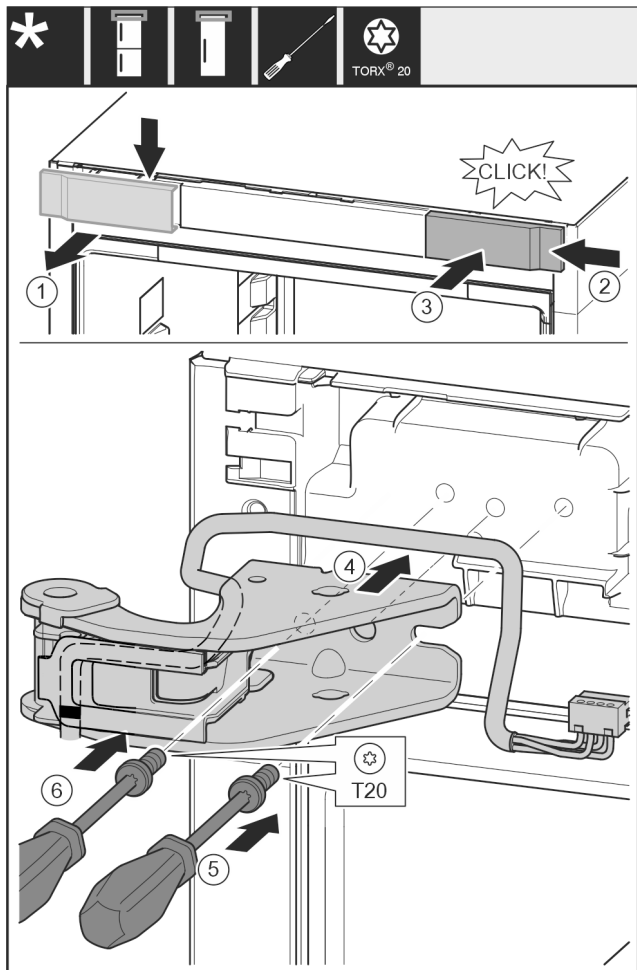


Fig. 20

- ▶ Retirer le couvercle du haut vers l'avant. Fig. 20 (1)
- ▶ Accrocher le cache tourné de 180° de l'autre côté à droite. Fig. 20 (2)
- ▶ Encliqueter le cache. Fig. 20 (3)
- ▶ Mettre en place le support de palier supérieur. Fig. 20 (4)
- ▶ Mettre en place la vis avec un tournevis T20 et la serrer. Fig. 20 (5)
- ▶ Mettre en place la vis avec un tournevis T20 et la serrer. Fig. 20 (6)

13.5 Déplacer les pièces du palier intermédiaire

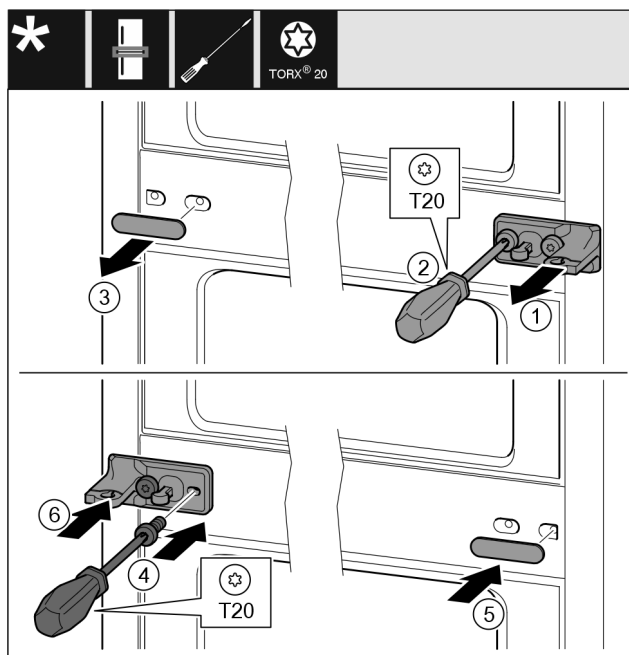


Fig. 21

- ▶ Enlever la rondelle. Fig. 21 (1)
- ▶ Desserrer les vis avec le tournevis T20. Fig. 21 (2)
- ▶ Enlever délicatement le cache. Fig. 21 (3)
- ▶ Visser fermement le support de palier avec film tourné de 180° de l'autre côté. Fig. 21 (4)
- ▶ Poser le cache tourné de 180° de l'autre côté. Fig. 21 (5)
- ▶ Enfiler la rondelle par devant. Fig. 21 (6)

13.6 Déplacer les pièces du palier inférieur

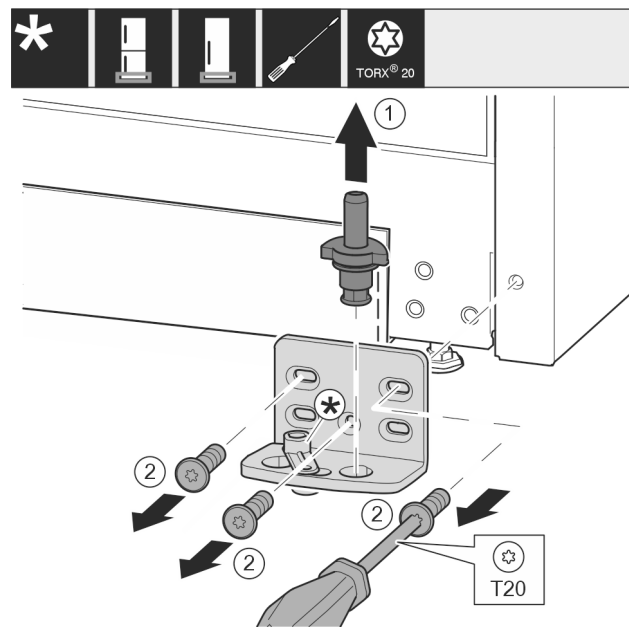


Fig. 22

- ▶ Sortir complètement l'axe de palier par le haut. Fig. 22 (1)
- ▶ Desserrer les vis avec le tournevis T20 et enlever le support de palier. Fig. 22 (2)

Remplacement de la butée de porte

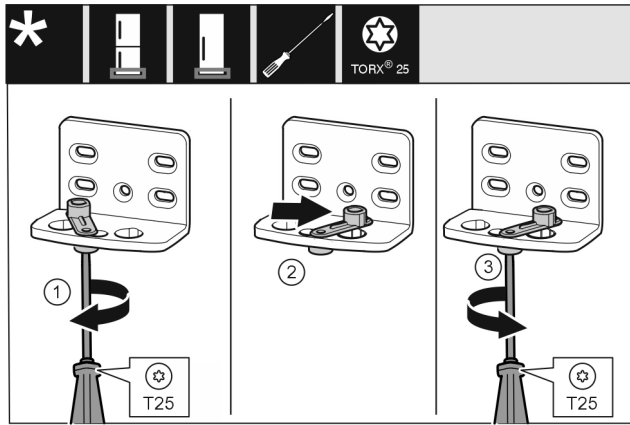


Fig. 23

- ▶ Visser la vis sans serrer avec un tournevis T25. Fig. 23 (1)
- ▶ Soulever le ressort de fermeture et le tourner de 90° à droite dans l'alésage. Fig. 23 (2)
- ▶ Serrer la vis avec un tournevis T25. Fig. 23 (3)

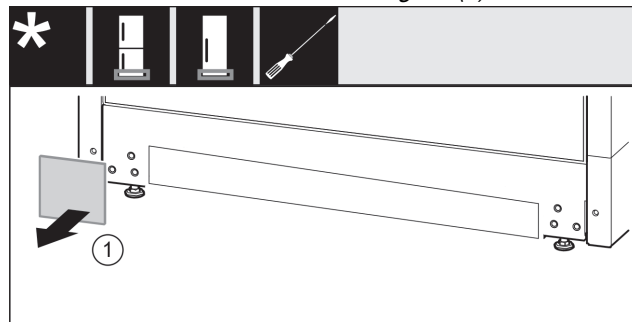


Fig. 24

- ▶ Retirer le cache. Fig. 24 (1)

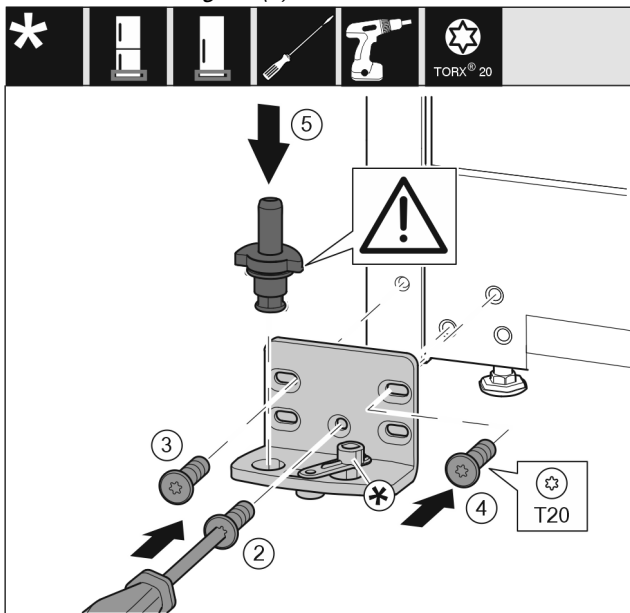


Fig. 25

- ▶ Poser le support de palier de l'autre côté et le visser à l'aide d'un tournevis T20. Commencer par la vis 2 en bas au milieu. Fig. 25 (2)
- ▶ Visser les vis 3 et 4. Fig. 25 (3,4)
- ▶ Mettre en place l'axe de palier complet. Veiller à ce que l'ergot d'enclenchement soit orienté en arrière. Fig. 25 (5)

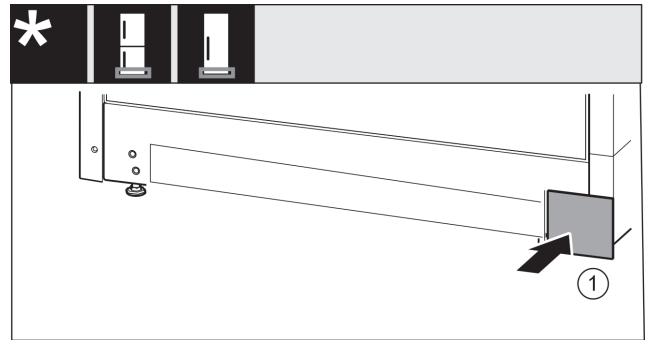


Fig. 26

- ▶ Remettre en place le cache de l'autre côté. Fig. 26 (1)

13.7 Déplacer les pièces de palier de la porte

Porte inférieure

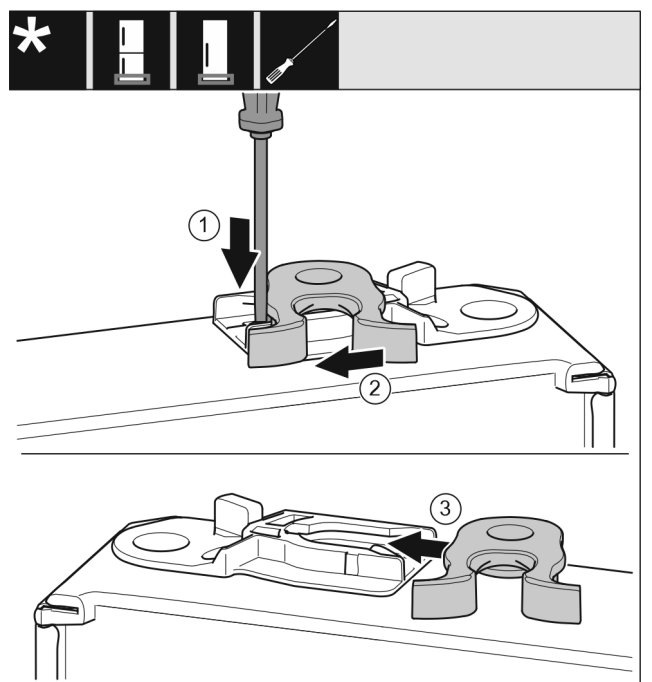


Fig. 27

- ▶ La partie inférieure de la porte est orientée vers le haut : Tourner la porte.
- ▶ Pousser vers le bas la languette avec un tournevis plat. Fig. 27 (1)
- ▶ Tirer le crochet de fermeture en dehors du guide. Fig. 27 (2)
- ▶ Pousser le crochet de fermeture dans le guide de l'autre côté. Fig. 27 (3)
- ▶ La partie supérieure de la porte est orientée vers le haut : Tourner la porte.

Porte supérieure

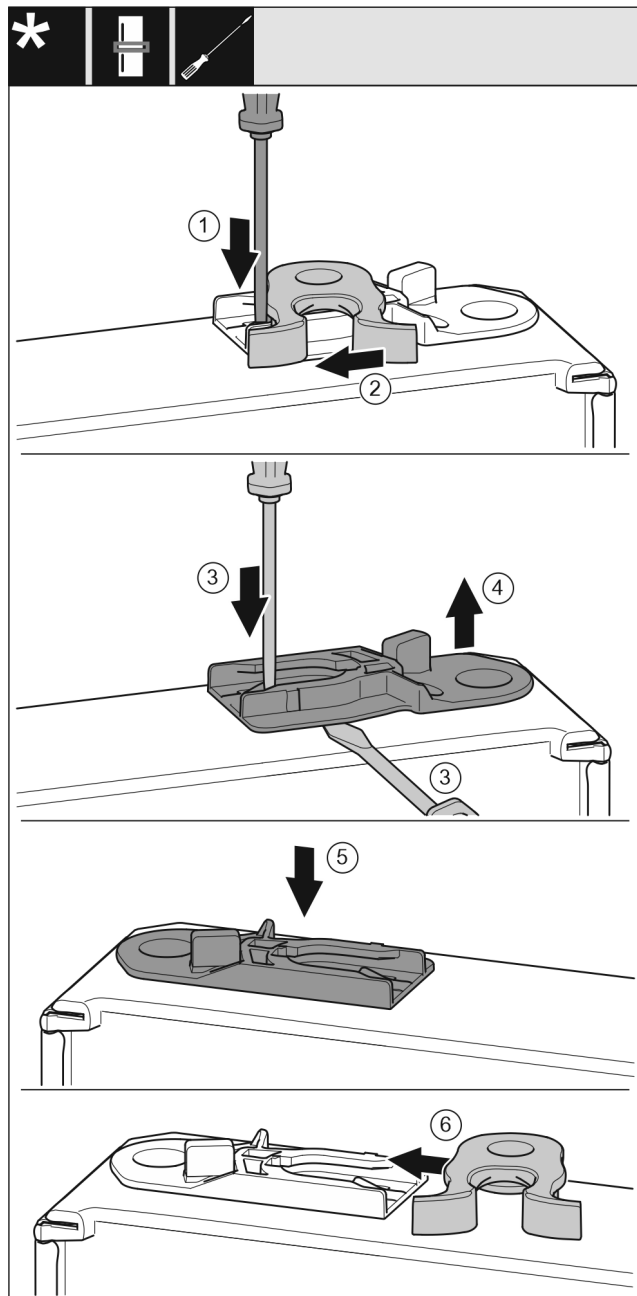


Fig. 28

- ▶ La partie inférieure de la porte est orientée vers le haut : Tourner la porte.
- ▶ Pousser vers le bas la languette avec un tournevis plat. Fig. 28 (1)
- ▶ Tirer le crochet de fermeture en dehors du guide. Fig. 28 (2)
- ▶ Sortir la douille de guidage : Pousser la languette avec un tournevis plat et la faire passer simultanément sous la douille de guidage avec un tournevis plat. Fig. 28 (3, 4)
- ▶ Pousser la douille de guidage fournie à la livraison de l'autre côté du logement. Fig. 28 (5)
- ▶ Pousser le crochet de fermeture dans le guide. Fig. 28 (6)
- ▶ La partie supérieure de la porte est orientée vers le haut : Tourner la porte.

13.8 Monter la porte inférieure

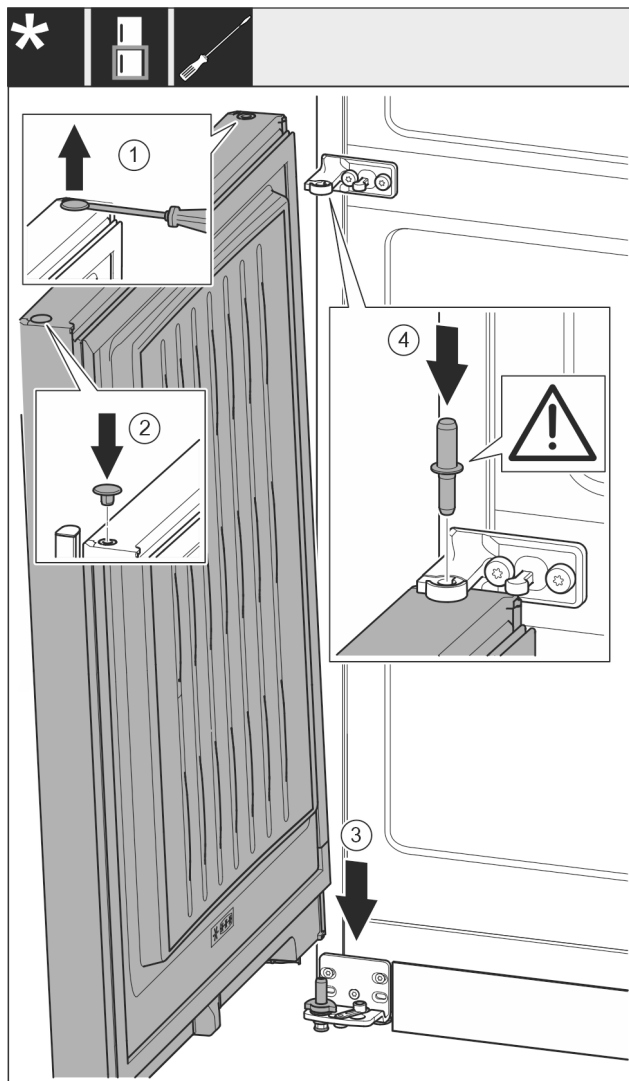


Fig. 29

- ▶ Soulever délicatement le bouchon avec un tournevis plat et le sortir. Fig. 29 (1)
- ▶ Remettre en place le bouchon de l'autre côté de la porte. Fig. 29 (2)
- ▶ Mettre la porte par le haut sur l'axe de palier inférieur. Fig. 29 (3)
- ▶ Mettre en place l'axe de palier du milieu à travers le support de palier du milieu dans la porte inférieure. Veiller à ce que l'ergot d'enclenchement soit orienté en arrière. Fig. 29 (4)

Remplacement de la butée de porte

13.9 Monter la porte supérieure

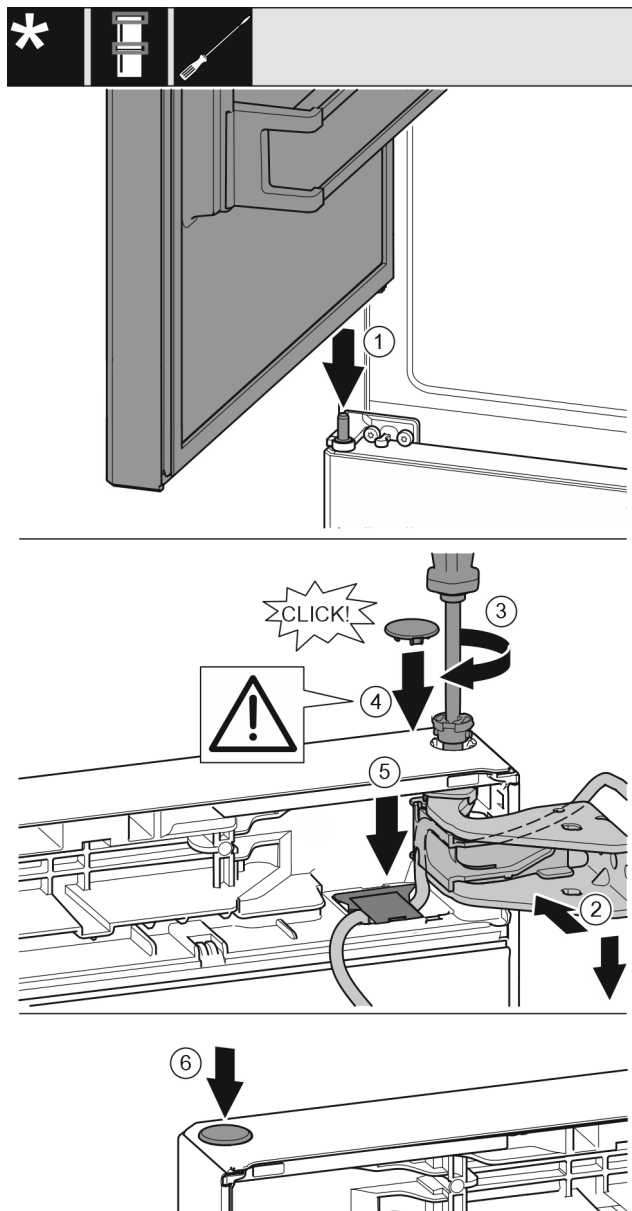


Fig. 30

- ▶ Mettre la porte supérieure sur l'axe de palier du milieu Fig. 30 (1)
- ▶ Orienter la porte en haut pour l'ouverture dans le support de palier. Fig. 30 (2)
- ▶ Poser le boulon et le visser avec un tournevis T15. Fig. 30 (3)
- ▶ Monter le cache de sécurité pour sécuriser la porte : Mettre en place le cache de sécurité et vérifier qu'il repose sur la porte. Sinon, enfoncer à fond le boulon. Fig. 30 (4)

ATTENTION

Écrasement du câble

- ▶ Le repère sur le câble doit se situer au milieu du support. La languette avec l'ouverture plus longue doit être orientée vers l'avant.
- ▶ Mettre le cache et appuyer vers le bas jusqu'à ce qu'il s'enclenche. Fig. 30 (5)
- ▶ Mettre le bouchon en place. Fig. 30 (6)

13.10 Monter la connexion de câble

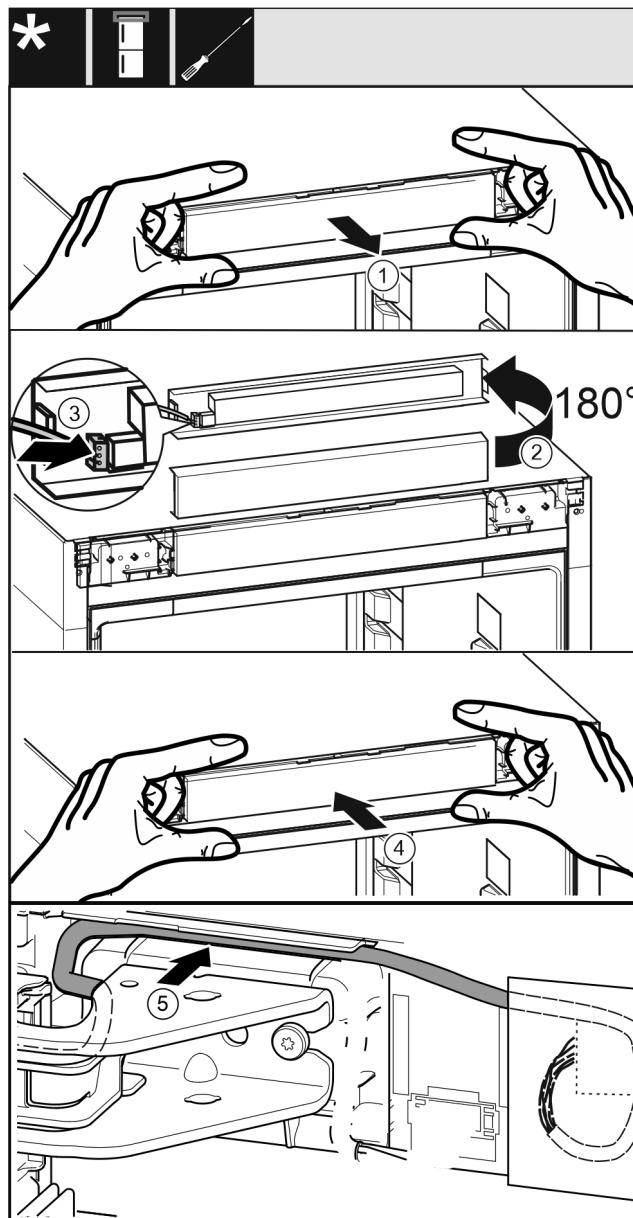


Fig. 31

- ▶ Retirer soigneusement le panneau de commande. Fig. 31 (1)
- ▶ Tourner le cache de 180° vers le haut. Fig. 31 (2)
- ▶ Enclencher la prise dans le cache de commande. Fig. 31 (3)
- ▶ Enclencher à nouveau le panneau de commande dans l'appareil. Fig. 31 (4)
- ▶ Poser délicatement le câble gris dans le guide au-dessus du support de palier supérieur. Fig. 31 (5)

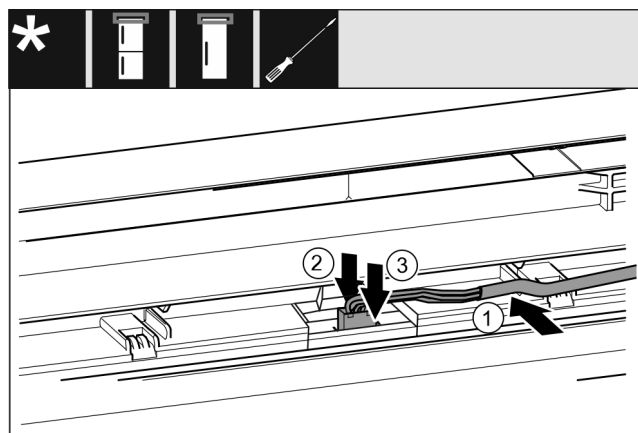


Fig. 32

- ▶ Poser le câble gris dans le guide de la porte supérieure. Fig. 32 (1)
- ▶ Pousser l'ergot vers l'arrière Fig. 32 (2)
- ▶ Insérer le connecteur. Fig. 32 (3)
- ▶ Si nécessaire, poser dans le guide la longueur de câble restante en boucle.

13.11 Aligner les portes



AVERTISSEMENT

Risque de blessures lorsque la porte culbute !
Si les éléments du support d'appui et de charnière ne sont pas serrés avec le bon couple de serrage, la porte de culbuter.

- ▶ Visser les supports d'appui avec un couple de serrage de 4 Nm.
- ▶ Vérifier la bonne fixation de chaque vis, si nécessaire resserrer les vis.
- ▶ Aligner éventuellement la porte sur les deux trous longitudinaux dans le support de palier en bas et le support de palier au milieu dans l'alignement du bâti de l'appareil. Pour ce faire, dévisser la vis du milieu dans le support de palier avec l'outil T20 fourni. Desserrer légèrement les autres vis avec l'outil T20 ou avec un tournevis T20 et les aligner sur les trous longitudinaux. Desserrer les vis du milieu dans le support de palier avec l'outil T20 et aligner le support de palier du milieu sur les trous longitudinaux.
- ▶ Soutenir la porte : Tourner le pied réglable avec une clé à fourche SW10 sur le support de palier jusqu'à ce qu'il repose sur le sol et le tourner ensuite de 90°.

13.12 Poser les caches

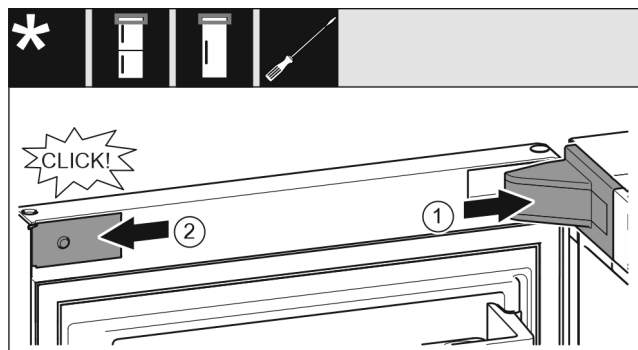


Fig. 33

La porte s'ouvre à 90°.

- ▶ Poser et enclencher le cache du support de palier, l'introduire en appuyant délicatement. Fig. 33 (1)
- ▶ Mettre en place le cache latéralement et l'enclencher. Fig. 33 (2)

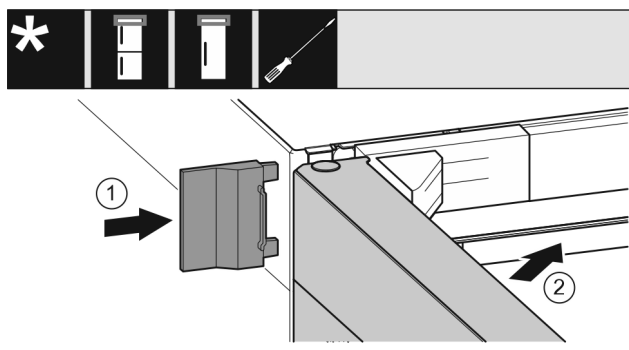


Fig. 34

- ▶ Enfiler le cache extérieur. Fig. 34 (1)
- ▶ Fermer la porte supérieure. Fig. 34 (2)

14 Brancher l'appareil



AVERTISSEMENT

Raccordement incorrect !

Risque d'incendie.

- ▶ Ne pas utiliser de rallonge électrique.
- ▶ Ne pas utiliser de barres de distribution.

ATTENTION

Raccordement incorrect !

Détérioration de l'électronique.

- ▶ Ne pas raccorder l'appareil à des onduleurs en site isolé tels que des installations solaires et des générateurs à essence.
- ▶ Ne pas utiliser de prise économie d'énergie.

Remarque

Utiliser exclusivement le câble de raccordement au secteur fourni.

- ▶ Un câble de raccordement au secteur plus long peut être commandé auprès du S.A.V.

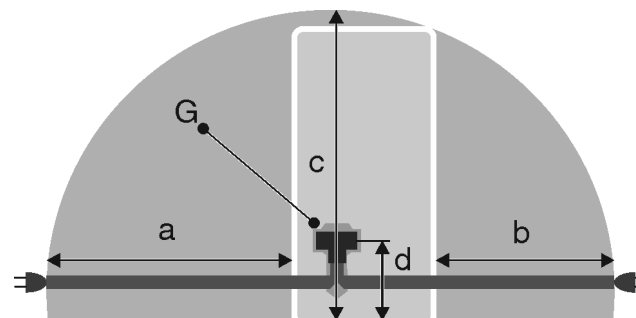


Fig. 35*

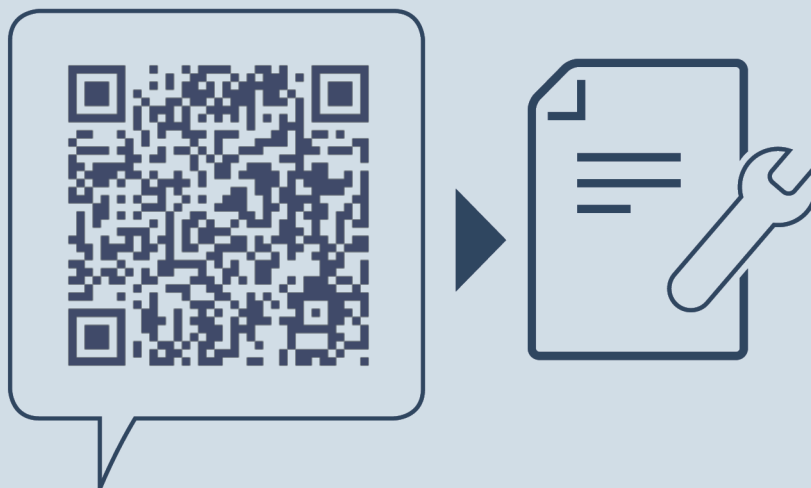
a	b	c	d	G
~ 1800 mm	~ 1400 mm	~ 2100 mm	~ 200 mm	Fiche de l'appareil

S'assurer que les conditions suivantes sont réunies :

- Le type de courant et la tension sur le lieu d'installation doivent correspondre aux données figurant sur la plaque signalétique.
- La prise de courant est reliée à la terre conformément aux prescriptions et protégée électriquement.
- Le courant de déclenchement du fusible se situe entre 10 et 16 A.
- La prise de courant est facile d'accès.
- La prise de courant ne se trouve pas derrière l'appareil mais dans les zones a ou b Fig. 35 (a, b, c).
- ▶ Vérifier le raccordement électrique.

Brancher l'appareil

- ▶ Introduire la fiche de l'appareil *Fig. 35 (G)* au dos de l'appareil. Veiller à bien les encliqueter.
- ▶ Brancher la fiche à l'alimentation de tension.
- ▷ Le logo Liebherr apparaît à l'écran.
- ▷ L'écran passe ensuite au symbole Standby.



home.liebherr.com/fridge-manuals

FR combiné réfrigérateur-congérateur

Date de publication : 20220615

Index des réf. : 7080464-00

Liebherr-Hausgeräte Marica EOOD
Bezirk Plovdiv
4202 Radinovo
Bulgarien