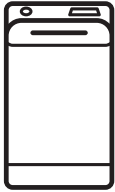




Electrolux



electrolux.com/register



EWQ6412D

FR Notice d'utilisation | Lave-linge



Bienvenue chez Electrolux ! Nous vous remercions d'avoir choisi l'un de nos appareils.



Obtenir des conseils d'utilisation, des brochures, un dépanneur, des informations sur le service et les réparations :
www.electrolux.com/support

Sous réserve de modifications.

TABLE DES MATIÈRES

1. INFORMATIONS DE SÉCURITÉ.....	2
2. CONSIGNES DE SÉCURITÉ.....	4
3. DESCRIPTION DE L'APPAREIL.....	6
4. DONNÉES TECHNIQUES.....	7
5. INSTALLATION.....	8
6. DESCRIPTION DU BANDEAU DE COMMANDE.....	11
7. TABLEAU DES PROGRAMMES.....	12
8. OPTIONS.....	14
9. RÉGLAGES.....	15
10. AVANT LA PREMIÈRE UTILISATION.....	16
11. UTILISATION QUOTIDIENNE.....	16
12. CONSEILS.....	19
13. ENTRETIEN ET NETTOYAGE.....	21
14. DÉPANNAGE.....	24
15. VALEURS DE CONSOMMATION.....	26
16. EN MATIÈRE DE PROTECTION DE L'ENVIRONNEMENT.....	27

1. ⚠ INFORMATIONS DE SÉCURITÉ



Avant de commencer à installer et à utiliser cet appareil, lisez soigneusement les instructions fournies.

Le fabricant ne pourra pas être tenu responsable des blessures et dégâts résultant d'une mauvaise installation ou utilisation. Conservez toujours les instructions dans un lieu sûr et accessible pour vous y référer ultérieurement.

1.1 Sécurité des enfants et des personnes vulnérables

- Cet appareil peut être utilisé par des enfants âgés d'au moins 8 ans et par des personnes ayant des capacités physiques, sensorielles ou mentales réduites ou dénuées d'expérience ou de connaissance, s'ils sont correctement

surveillés ou si des instructions relatives à l'utilisation de l'appareil en toute sécurité leur ont été données et s'ils comprennent les risques encourus.

- Les enfants entre 3 et 8 ans et les personnes ayant un handicap très important et complexe doivent être tenus à l'écart de l'appareil, à moins d'être surveillés en permanence.
- Les enfants de moins de 3 ans doivent être tenus à l'écart de l'appareil, à moins d'être surveillés en permanence.
- Veillez à ce que les enfants ne jouent pas avec l'appareil.
- Ne laissez pas les emballages à la portée des enfants et jetez-les convenablement.
- Ne laissez pas les détergents à la portée des enfants.
- Tenez les enfants et les animaux éloignés de l'appareil lorsque la porte est ouverte.
- Si l'appareil est équipé d'un dispositif de sécurité enfants, nous vous recommandons de l'activer.
- Le nettoyage et l'entretien par l'utilisateur ne doivent pas être effectués par des enfants sans surveillance.

1.2 Sécurité générale

- Cet appareil est destiné au lavage du linge domestique, lavable en machine uniquement.
- Cet appareil est conçu pour un usage domestique ménager, dans un environnement intérieur.
- Cet appareil peut être utilisé dans les bureaux, les chambres d'hôtel, les chambres d'hôtes, les gîtes ruraux et d'autres hébergements similaires lorsque cette utilisation ne dépasse pas le niveau (moyen) de l'utilisation domestique.
- Ne modifiez pas les spécifications de cet appareil.
- La charge maximale de l'appareil est de 6 kg. Ne dépassez pas la charge maximale de chaque programme (reportez-vous au chapitre « Programmes »).
- La pression d'eau de service au point d'entrée d'eau du raccord de sortie doit être comprise entre 0,5 bar (0,05 MPa) et 10 bar (1,0 MPa).

- Les orifices d'aération situés à la base ne doivent pas être obstrués par de la moquette, un tapis, ou tout type de revêtement de sol.
- L'appareil doit être raccordé à l'arrivée d'eau à l'aide des tuyaux neufs fournis, ou d'autres tuyaux neufs fournis par le service après-vente agréé.
- Les anciens ensembles de tuyaux ne doivent pas être réutilisés.
- Si le câble d'alimentation secteur est endommagé, son remplacement doit être confié exclusivement au fabricant, à son service après-vente ou à toute autre personne qualifiée afin d'éviter tout danger électrique.
- Avant toute opération d'entretien, mettez l'appareil à l'arrêt et débranchez-le de l'alimentation électrique.
- Ne pulvérisez pas d'eau ni de vapeur à haute pression pour nettoyer l'appareil.
- Nettoyez l'appareil avec un chiffon humide. Utilisez uniquement des produits de lavage neutres. N'utilisez pas de produits abrasifs, de tampons à récurer, de solvants ou d'objets métalliques.

2. CONSIGNES DE SÉCURITÉ

2.1 Instructions d'installation



L'installation doit être conforme aux réglementations nationales en vigueur.

- Retirez l'intégralité de l'emballage et les boulons de transport, y compris le joint en caoutchouc et l'entretoise en plastique.
- Conservez les boulons de transport en lieu sûr. Si l'appareil doit être de nouveau déplacé, les boulons doivent être réutilisés pour maintenir le tambour en place et éviter tout dégât interne.
- Soyez toujours vigilants lorsque vous déplacez l'appareil car il est lourd. Utilisez toujours des gants de sécurité et des chaussures fermées.
- Suivez scrupuleusement les instructions d'installation fournies avec l'appareil.
- N'installez pas et ne branchez pas un appareil endommagé.
- N'installez pas l'appareil ou ne l'utilisez pas dans un endroit où la température ambiante est inférieure à 0 °C ou dans un endroit exposé aux intempéries.
- L'appareil doit être installé sur un sol plat, stable, résistant à la chaleur et propre.
- Assurez-vous que de l'air circule entre l'appareil et le sol.
- Une fois l'appareil installé à son emplacement permanent, vérifiez qu'il est bien de niveau à l'aide d'un niveau à bulle. S'il n'est pas de niveau, réglez les pieds jusqu'à ce qu'il le soit.
- N'installez pas l'appareil directement au-dessus d'une évacuation dans le sol.
- Ne vaporisez pas d'eau sur l'appareil et ne l'exposez pas à une humidité excessive.

- N'installez pas l'appareil dans un endroit où il ne pourrait pas être complètement ouvert.
- Ne placez aucun récipient fermé sous l'appareil pour récupérer tout éventuel écoulement. Contactez le service après-vente agréé pour connaître les accessoires disponibles.

2.2 Branchement électrique



AVERTISSEMENT!

Risque d'incendie ou d'électrocution.

- **AVERTISSEMENT** : Cet appareil est conçu pour être installé/connecté à une connexion de mise à la terre dans le bâtiment.
- Utilisez toujours une prise de courant de sécurité correctement installée.
- Assurez-vous que les paramètres figurant sur la plaque signalétique correspondent aux données électriques nominale de l'alimentation secteur.
- N'utilisez pas d'adaptateurs multiprise et de rallonges.
- Veillez à ne pas endommager la fiche secteur ni le câble d'alimentation. Le remplacement du câble d'alimentation de l'appareil doit être effectué par notre service après-vente agréé.
- Ne branchez la fiche secteur dans la prise secteur qu'à la fin de l'installation. Assurez-vous que la prise secteur est accessible après l'installation.
- Ne touchez jamais le câble d'alimentation ni la fiche avec des mains mouillées.
- Ne tirez pas sur le câble secteur pour débrancher l'appareil. Tirez toujours sur la fiche de la prise secteur.

2.3 Raccordement à l'arrivée d'eau

- L'arrivée d'eau ne doit pas dépasser 25 °C.
- Veillez à ne pas endommager les tuyaux de circulation d'eau.
- Avant d'installer des tuyaux neufs, des tuyaux n'ayant pas servi depuis longtemps, lorsqu'une réparation a été effectuée ou qu'un nouveau dispositif a été installé (compteurs d'eau, etc.), laissez l'eau s'écouler jusqu'à ce qu'elle soit parfaitement propre et claire.

- Pendant et après la première utilisation de l'appareil, vérifiez qu'aucune fuite n'est visible.
- N'utilisez pas de rallonge si les tuyaux d'arrivée d'eau sont trop courts. Contactez le service après-vente agréé pour remplacer le tuyau d'alimentation.
- Lors du déballage de l'appareil, il est possible de voir de l'eau s'écouler du tuyau d'évacuation. Cette eau provient des tests effectués sur l'appareil en usine.
- Vous pouvez rallonger le tuyau de vidange jusqu'à 400 cm maximum. Contactez le service après-vente agréé pour l'autre tuyau de vidange et l'extension.
- Assurez-vous que le robinet est accessible une fois l'appareil installé.

2.4 Utilisation



AVERTISSEMENT!

Risque de blessure, de choc électrique, d'incendie, de brûlures ou de dommage matériel à l'appareil.

- Suivez les consignes de sécurité figurant sur l'emballage du produit de lavage.
- Ne placez pas de produits inflammables ou d'éléments imbibés de produits inflammables à l'intérieur, à proximité ou au-dessus de l'appareil.
- Ne lavez pas les textiles très tachés par de l'huile, de la graisse ou une autre substance grasse. Cela pourrait endommager les pièces en caoutchouc du lave-linge. Prélavez de tels articles à la main avant de les introduire dans le lave-linge.
- Veillez à retirer tout objet métallique du linge.

2.5 Service

- Pour réparer l'appareil, contactez le service après-vente agréé. Utilisez uniquement des pièces de rechange d'origine.
- Veuillez noter qu'une autoréparation ou une réparation non professionnelle peuvent avoir des conséquences sur la sécurité et annuler la garantie.
- Les pièces de rechange suivantes sont disponibles pendant au moins 10 ans après l'arrêt du modèle : moteur et balais

de moteur, transmission entre le moteur et le tambour, pompes, amortisseurs et ressorts, tambour de lavage, support de tambour et roulements à billes correspondants, résistances, dont thermopompes, canalisations et équipements correspondants dont tuyaux, valves, filtres et électrovannes (aquastops), cartes de circuits imprimés, affichages électroniques, pressostats, thermostats et capteurs, logiciel et firmware dont logiciel de réinitialisation, porte, charnière et joints de porte, autres joints, ensemble de verrouillage de porte, périphériques en plastique tels que distributeurs de détergent. La durée peut être plus longue dans certains pays. Pour plus d'informations, rendez-vous sur notre site Internet.

- Veuillez noter que certaines de ces pièces détachées ne sont disponibles qu'auprès de réparateurs professionnels et que toutes les pièces détachées ne sont pas adaptées à tous les modèles.
- Concernant la/les lampe(s) à l'intérieur de ce produit et les lampes de rechange vendues séparément : Ces lampes sont conçues pour résister à des conditions

physiques extrêmes dans les appareils électroménagers, telles que la température, les vibrations, l'humidité, ou sont conçues pour signaler des informations sur le statut opérationnel de l'appareil. Elles ne sont pas destinées à être utilisées dans d'autres applications et ne conviennent pas à l'éclairage des pièces d'un logement.

2.6 Mise au rebut

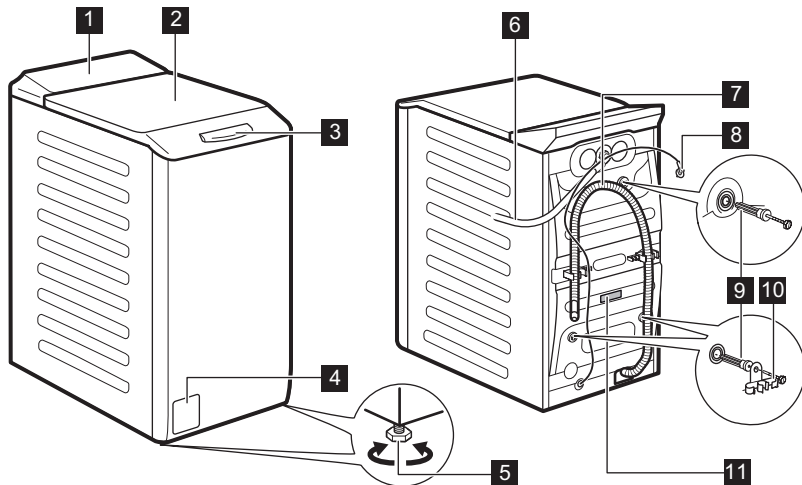
⚠ AVERTISSEMENT!

Risque de blessure ou d'asphyxie.

- Débranchez l'appareil de l'alimentation électrique et de l'arrivée d'eau.
- Coupez le câble d'alimentation au ras de l'appareil et mettez-le au rebut.
- Retirez le dispositif de verrouillage du hublot pour empêcher les enfants et les animaux de s'enfermer dans le tambour.
- Jetez l'appareil en vous conformant aux exigences locales relatives à la mise au rebut des Déchets d'équipements électriques et électroniques (DEEE).

3. DESCRIPTION DE L'APPAREIL

3.1 Vue d'ensemble de l'appareil

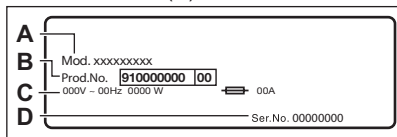


- 1** Bandeau de commande
- 2** Couvercle
- 3** Poignée du couvercle
- 4** Filtre de la pompe de vidange
- 5** Pieds pour la mise de niveau de l'appareil
- 6** Tuyau d'arrivée d'eau

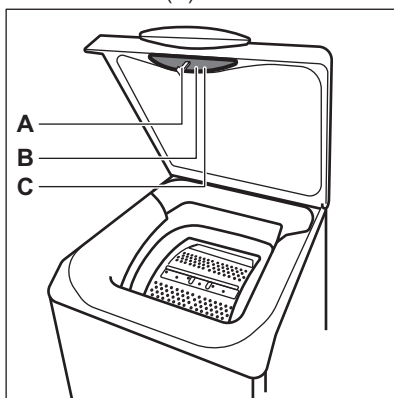
- 7** Tuyau de vidange
- 8** Câble d'alimentation électrique
- 9** Boulons de transport
- 10** Support du tuyau
- 11** Plaque signalétique

Informations pour l'enregistrement du produit.

La **plaque signalétique** indique le nom du modèle (**A**), le numéro de produit (**B**), les valeurs électriques nominales (**C**) et le numéro de série (**D**).



L'**étiquette d'informations** indique le nom du modèle (**A**), le numéro de produit (**B**) et le numéro de série (**C**).



4. DONNÉES TECHNIQUES

Dimensions	Largeur / Hauteur / Profondeur totale	39,7 cm /89,0 cm /59,9 cm
Branchement électrique	Tension	230 V
	Puissance globale	2200 W
	Fusible	10 A
	Fréquence	50 Hz
Le niveau de protection contre l'infiltration de particules solides et d'humidité est assuré par le couvercle de protection, sauf si l'équipement basse tension ne dispose d'aucune protection contre l'humidité		IPX4
Pression de l'arrivée d'eau	Minimale	0,5 bar (0,05 MPa)
	Maximale	10 bar (1,0 MPa)
Alimentation en eau ¹⁾		Eau froide
Charge maximale	Coton	6 kg
Vitesse d'essorage	Vitesse d'essorage maximale	1151 tr/min

¹⁾ Raccordez le tuyau d'arrivée d'eau à un robinet d'eau muni d'un 3/4" filetage.

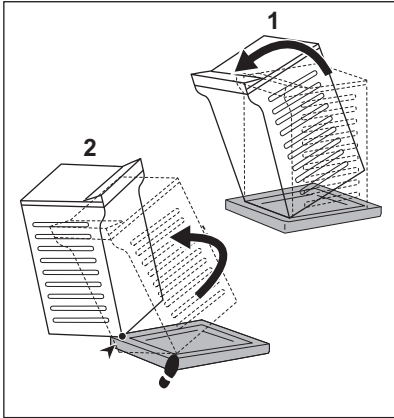
5. INSTALLATION

AVERTISSEMENT!

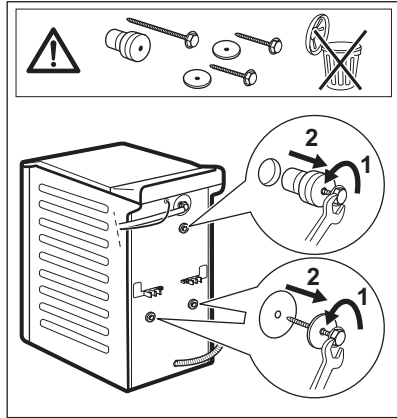
Reportez-vous aux chapitres concernant la sécurité.

5.1 Déballage et positionnement

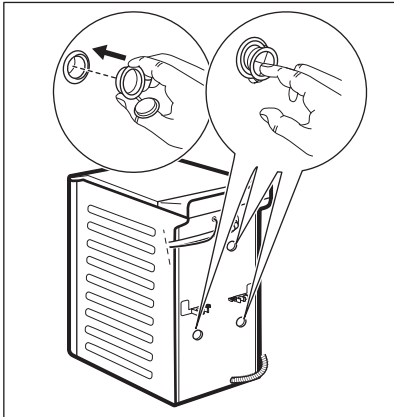
1.



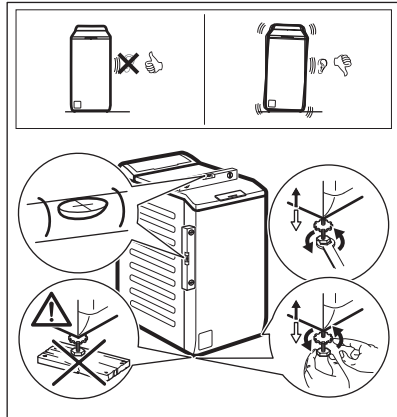
2.



3.



4.



Positionnez correctement l'appareil pour éviter les vibrations, le bruit et les mouvements de l'appareil lorsqu'il fonctionne.

⚠ AVERTISSEMENT!

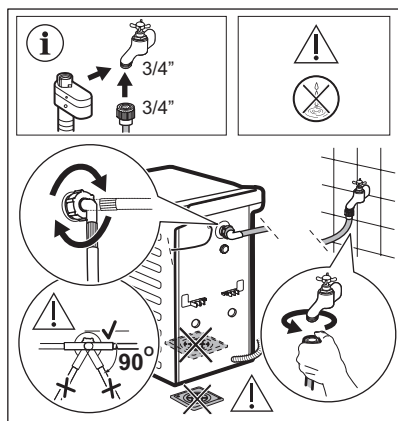
Ne placez pas de carton, de bois ou de matériau équivalent sous les pieds de l'appareil pour régler le niveau.



Veillez à ce que les tapis n'empêchent pas la circulation de l'air sous l'appareil. Veillez à ce que l'appareil ne soit pas en contact avec le mur ou avec d'autres appareils.

Nous vous recommandons de conserver l'emballage et les boulons de transport en vue d'un éventuel déplacement de l'appareil.

5.2 Tuyau d'arrivée d'eau



Les accessoires fournis avec l'appareil peuvent varier selon le modèle.



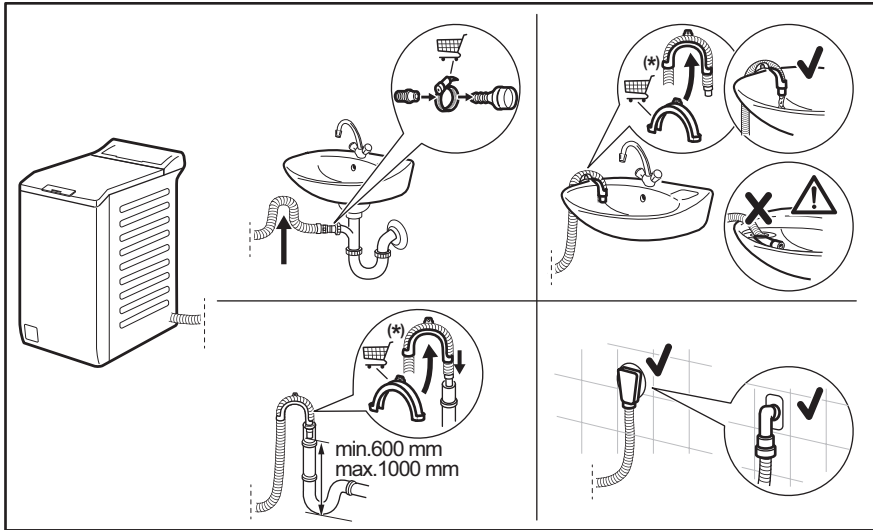
Vérifiez que les tuyaux ne sont pas endommagés et que les raccords ne fuient pas. N'utilisez pas de rallonge si les tuyaux d'arrivée d'eau sont trop courts. Contactez le centre de maintenance pour obtenir des informations sur le remplacement du tuyau d'arrivée d'eau.

Certains modèles peuvent contenir un tuyau d'entrée avec dispositif d'arrêt d'eau. Il permet d'empêcher toute fuite dans le tuyau en raison de son vieillissement naturel.

Le secteur dans la fenêtre affiche ce défaut. Dans ce cas, fermez le robinet d'arrivée d'eau et contactez le service après-vente agréé pour faire remplacer le tuyau.

Sous réserve de modification des pièces de rechange sans préavis. Acheter des accessoires auprès d'un fournisseur agréé.

5.3 Vidange de l'eau



Sujet à modification sans préavis.

Le tuyau de vidange doit être installé à une hauteur du sol comprise entre 600 et 1 000 mm. Vous pouvez rallonger le tuyau de vidange jusqu'à 4 000 mm au maximum. Contactez le service après-vente agréé pour l'autre tuyau de vidange et l'extension.

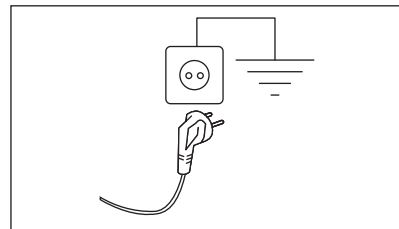
5.4 Branchement électrique

À la fin de l'installation, vous pourrez brancher la fiche d'alimentation à la prise de courant.

La plaque signalétique et le chapitre « Données techniques » indiquent les valeurs électriques nominales nécessaires. Assurez-vous qu'elles sont compatibles avec l'alimentation secteur.

Vérifiez que votre installation électrique domestique supporte la charge maximale requise, en tenant également compte des autres appareils qui peuvent être utilisés.

Branchez l'appareil à une prise de courant avec mise à la terre.



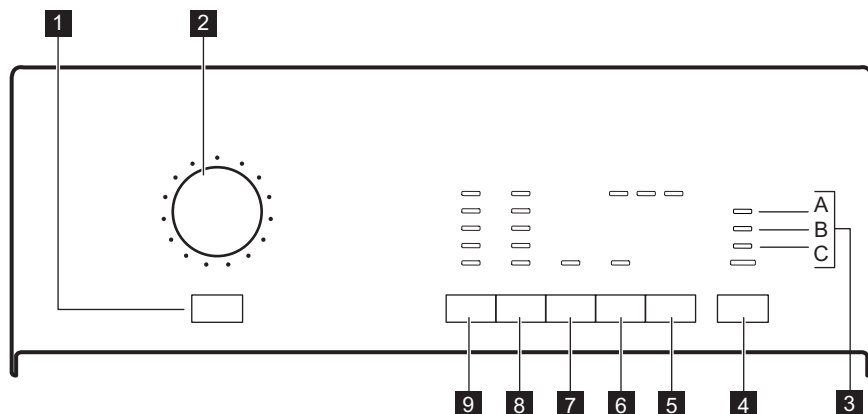
Une fois l'appareil installé, assurez-vous que le câble d'alimentation est facilement accessible.

Si une intervention électrique est nécessaire pour installer cet appareil, contactez notre service après-vente agréé.

Le fabricant décline toute responsabilité en cas de dommages ou blessure résultant du

non-respect des consignes de sécurité mentionnées ci-dessus.

6. DESCRIPTION DU BANDEAU DE COMMANDE




- 1** Touche Marche/Arrêt
- 2** Sélecteur de programme
- 3** Indicateurs
- 4** Touche Départ/Pause
- 5** Touche Départ Différé

- 6** Touche Gain de Temps
- 7** Touche Rinçage Plus
- 8** Touche Essorage
- 9** Touche Temp.

6.1 Indicateurs

A	Sécurité enfants	Sécurité enfants	Le voyant s'allume lorsque vous activez ce dispositif :
B	Porte	Voyant de porte verrouillée	<ul style="list-style-type: none"> • Vous ne pouvez pas ouvrir le capot de la machine lorsque ce voyant est allumé. • Vous ne pouvez pas ouvrir le capot de la machine lorsque ce voyant clignote. Attendez quelques minutes avant d'ouvrir le capot. • Vous ne pouvez ouvrir le capot que lorsque cet indicateur est éteint.
C	Fin	Fin de cycle	Ce voyant s'allume lorsque le programme est terminé.

7. TABLEAU DES PROGRAMMES

Programme Température par défaut Plage de températures	Charge maximale Vitesse d'essorage de référence	Description du programme (Type de charge et degré de salissure)
Eco 40-60 40 °C 1)	6 kg 1200 tr/min	Coton blanc et coton grand teint. Articles normalement sales. La consommation d'énergie diminue et la durée du programme de lavage est prolongée, pour garantir de bons résultats de lavage.
Coton 40 °C 95 °C - ✖	6 kg 1200 tr/min	Coton blanc et couleurs. Vêtements normalement, légèrement et très sales.
Synthétiques 40 °C 60 °C - ✖	3 kg 1200 tr/min	Articles en textiles synthétiques ou mélangés. Articles normalement sales.
Délicats 30 °C 40 °C - ✖	2 kg 1200 tr/min	Textiles délicats tels que l'acrylique, la viscose et les tissus mélangés nécessitant un lavage en douceur. Vêtements normalement et légèrement sales.
Laine  40 °C 40 °C - ✖	1 kg 1200 tr/min	Lainages lavables en machine, laine lavable à la main et autres textiles portant le symbole « Lavage à la main » 2) .
Vêtements sombres 40 °C 60 °C - ✖	3 kg 1200 tr/min	Articles en coton ou textiles mélangés aux couleurs foncées. Articles normalement sales.
Mix 20° ✖	2,5 kg 1200 tr/min	Programme spécial pour le coton, les textiles synthétiques et mélangés légèrement sales. Sélectionnez ce programme pour diminuer la consommation d'énergie. Pour obtenir de bons résultats de lavage, assurez-vous que le produit de lavage est adapté au lavage à basse température. 3) .
Rinçage	6 kg 1200 tr/min	Pour rincer et essorer le linge. Tous textiles, excepté la laine et les tissus délicats. Réduisez la vitesse d'essorage en fonction du type de linge.
Vidange	6 kg	Pour vidanger l'eau dans le tambour. Tous les tissus.
Essorage	6 kg 1200 tr/min	Tous textiles, excepté la laine et les tissus délicats. Pour essorer le linge et vidanger l'eau dans le tambour.
Repassage facile 40 °C 60 °C - ✖	1 kg 1000 tr/min	Textiles synthétiques à laver en douceur. Vêtements normalement et légèrement sales. 4)
Rafraîchir 20' 30 °C 40 °C - 30 °C	1 kg 1200 tr/min	Articles en textiles synthétiques et délicats. Vêtements légèrement sales ou à rafraîchir.

Programme Température par défaut Plage de températures	Charge maximale Vitesse d'essorage de référence	Description du programme (Type de charge et degré de salissure)
Jeans 40 °C 60 °C -✱	3 kg 1200 tr/min	Articles en jean ou en jersey. Articles normalement sales.
Rapide 30'/30° 30°C	2 kg 800 tr/min	Un cycle court pour les articles en textiles synthétiques et délicats légèrement sales ou pour les articles à rafraîchir.

1) Conformément au règlement de la Commission européenne UE 2019/2023, ce programme à 40 °C peut nettoyer du linge en coton normalement sale déclaré lavable à 40 °C ou 60 °C, dans le même cycle.



Pour la température atteinte dans le linge, la durée du programme et d'autres données, veuillez consulter le chapitre « Valeurs de consommation ».

Les programmes les plus efficaces en matière de consommation énergétique sont généralement ceux qui fonctionnent à des températures plus basses et pendant une durée plus longue.


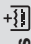
2) Pendant ce cycle, le tambour tourne doucement pour garantir un lavage en douceur. Le tambour peut donner l'impression de ne pas tourner ou de ne pas tourner correctement, mais ce fonctionnement est normal pour ce programme.

3) L'appareil lance une courte phase de chauffage si la température de l'eau est inférieure à 20 °C. L'appareil indique que le réglage de la température est « Froid ».


4) Pour réduire les plis sur le linge, ce cycle ajuste la température de l'eau et effectue un lavage et une phase d'essorage en douceur. L'appareil ajoute des rinçages.

Compatibilité des options de programme

Programme	Options Essorage		Rinçage Plus	Gain de Temps	Départ Différé
Eco 40-60	■	■			■
Coton	■	■	■	■	■
Synthétiques	■	■	■	■	■
Déliçats	■	■	■	■	■
Laine	■	■			■
Vêtements sombres	■	■	■	■	■
Mix 20°	■	■	■		■
Rinçage	■	■	■		■

Programme	Options	Essorage		Rinçage Plus 	Gain de Temps	Départ Différé
Vidange						
Essorage		■				■
Repassage facile		■	■	■	■	■
Rafraîchir 20'		■				■
Jeans		■	■	■	■	■
Rapide 30'/30°		■				■

Produits de lavage adaptés aux programmes de lavage

Programme	Poudre universelle ¹⁾	Produit lessiviel liquide universel	Produit lessiviel liquide pour couleurs	Laine délicate	Programmes spéciaux
Eco 40-60	▲	▲	▲	--	--
Coton	▲	▲	▲	--	--
Synthétiques	▲	▲	▲	--	--
Délicats	--	--	--	▲	▲
Laine 	--	--	--	▲	▲
Vêtements sombres	--	--	--	▲	▲
Mix 20°	▲	▲	▲	--	--
Repassage facile	▲	▲	▲	--	--
Rafraîchir 20'	--	▲	▲	--	--
Jeans	--	--	▲	▲	▲
Rapide 30'/30°	▲	▲	▲	▲	▲

1) À une température supérieure à 60 °C, l'utilisation de détergent en poudre est recommandée.

▲ = Recommandé

-- = Déconseillé

8. OPTIONS

8.1 Marche/Arrêt

Appuyez sur cette touche pendant quelques secondes pour mettre en fonctionnement ou


à l'arrêt l'appareil. Deux signaux sonores différents retentissent lorsque vous mettez en fonctionnement ou à l'arrêt l'appareil.

La fonction Veille met à l'arrêt automatiquement l'appareil pour réduire la consommation d'énergie. Par conséquent, il se peut que vous deviez l'activer de nouveau.

Pour des précisions, reportez-vous au paragraphe « Veille » du chapitre « Utilisation quotidienne ».

8.2 Temp.

Sélectionnez cette option pour modifier la température par défaut.

Voyant  = eau froide.

Le voyant de la température réglée s'allume.

8.3 Essorage

Cette touche vous permet de réduire la vitesse d'essorage par défaut.

Le voyant de la vitesse sélectionnée s'allume.

Options d'essorage supplémentaires :

Arrêt cuve pleine 

- Sélectionnez cette option pour éviter que le linge ne se froisse.
- Le voyant correspondant s'allume.
- Le programme de lavage s'arrête avec de l'eau dans le tambour. Le tambour tourne régulièrement pour éviter que le linge ne se froisse.

- Le couvercle reste verrouillé. Vous devez vidanger l'eau pour pouvoir ouvrir le couvercle.



Pour effectuer la vidange, reportez-vous au chapitre « À la fin du programme ».

8.4 Rinçage Plus

Avec cette option, vous pouvez ajouter des rinçages à certains programmes de lavage (reportez-vous au chapitre « Tableau des programmes »).

Utilisez cette option pour les personnes allergiques aux produits de lavage et dans les régions où l'eau est douce.

Le voyant correspondant s'allume.

8.5 Gain de Temps

Cette option vous permet de diminuer la durée d'un programme.

Sélectionnez cette fonction pour le linge légèrement sale ou à rafraîchir.

8.6 Départ Différé

Avec cette option, vous pouvez différer le départ d'un programme de 9, 6 ou 3 heures.

Le voyant de la valeur réglée s'allume.

9. RÉGLAGES

9.1 Rinçage plus permanent

Cette fonction vous permet d'ajouter un rinçage supplémentaire lorsque vous sélectionnez un nouveau programme.

- Pour **activer/désactiver** cette option appuyez sur Gain de Temps et Départ Différé en même temps. Le voyant Rinçage Plus **s'allume/s'éteint**.

9.2 Sécurité enfants

Avec cette option, vous pouvez empêcher les enfants de jouer avec le bandeau de commande.

- Pour **activer/désactiver** cette option, appuyez simultanément sur les touches

Rinçage Plus et Gain de Temps jusqu'à ce que le voyant Sécurité enfants **s'allume/s'éteigne**.

Vous pouvez activer cette option :

- Après avoir appuyé sur Départ/Pause : les options et le sélecteur de programme sont verrouillés.
- Avant d'appuyer sur Départ/Pause : l'appareil ne peut pas démarrer.

9.3 Signaux sonores

Les signaux sonores retentissent lorsque :

- Vous allumez/éteignez la machine.
- Vous appuyez sur les touches.
- Le programme est terminé.

- L'appareil présente une anomalie de fonctionnement.

Pour **activer/désactiver** les signaux sonores, appuyez simultanément sur Temp. et Essorage pendant 6 secondes.



Cette fonction reste sur le dernier réglage sélectionné. Si vous désactivez les signaux sonores, ils continueront à retentir si l'appareil présente une anomalie de fonctionnement.

10. AVANT LA PREMIÈRE UTILISATION



Durant l'installation ou avant la première utilisation, vous constaterez peut-être la présence d'un peu d'eau dans l'appareil. De l'eau résiduelle peut rester dans l'appareil à la suite d'un test fonctionnel effectué en usine pour garantir que l'appareil est en parfait état de fonctionnement et que vous n'aurez aucun problème au moment de l'achat.

1. Branchez la prise de l'appareil sur le secteur.

2. Ouvrez le robinet d'arrivée d'eau.
3. Versez 2 litres d'eau dans le distributeur de produit de lavage pour la phase de lavage.

Cela active le système de vidange.

4. Versez une petite quantité de détergent dans le compartiment de lavage.
5. Sélectionnez et lancez, à vide, un programme pour le coton à la température la plus élevée possible.

Cela élimine toute salissure éventuelle du tambour et de la cuve.

11. UTILISATION QUOTIDIENNE



AVERTISSEMENT!

Reportez-vous aux chapitres concernant la sécurité.

11.1 Activation de l'appareil

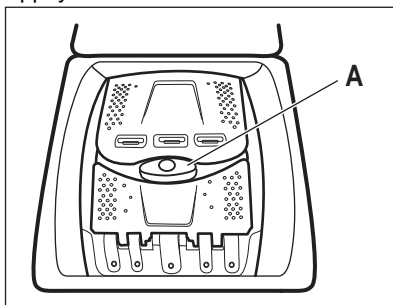
1. Branchez l'appareil sur le secteur.
2. Ouvrez le robinet d'eau.
3. Appuyez sur la touche Marche/Arrêt pour allumer l'appareil.

Un signal court retentit.

11.2 Chargement du linge

1. Ouvrez le couvercle de l'appareil.

2. Appuyez sur la touche **A**.



Le tambour s'ouvre automatiquement.

3. Mettez le linge dans le tambour, un article à la fois.
4. Dépliez-le le plus possible avant de le placer dans l'appareil.

Assurez-vous de ne pas surcharger le tambour.

5. Refermez le tambour et le couvercle.

ATTENTION!

Avant de fermer le couvercle de votre appareil, vérifiez que le tambour est correctement fermé.

11.3 Boîte à produits. Utilisation du produit de lavage et des additifs

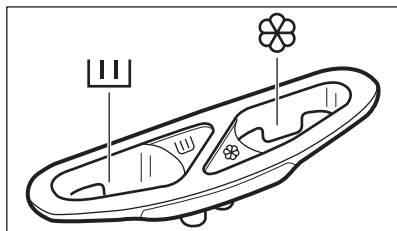
1. Dosez les produits de lavage et l'assouplissant.
2. Mettez le produit de lavage et l'assouplissant dans les compartiments réservés.



Suivez toujours les instructions imprimées sur l'emballage des produits de lavage, mais nous vous recommandons de ne pas dépasser le niveau maximal indiqué. Cette quantité vous garantira toutefois les meilleurs résultats de lavage.




Lorsque vous utilisez du produit de lavage liquide, versez-le dans une boule doseuse (fournie par le fabricant de la lessive). Placez la boule doseuse à l'intérieur du tambour du lave-linge, sur les vêtements.



Compartiment pour la phase de lavage.



Compartiment réservé aux additifs liquides (assouplissant textile, amidon).

Le repère  est le niveau maximal pour les additifs liquides.

11.4 Réglage d'un programme

1. Tournez le sélecteur pour régler le programme :
 - Le voyant Départ/Pause clignote.
 - Les voyants de la température et de la vitesse d'essorage par défaut s'allument.
2. Si nécessaire, modifiez la température et la vitesse d'essorage ou ajoutez des options compatibles. Lorsque vous activez une option, le voyant correspondant s'allume.

11.5 Démarrage d'un programme sans départ différé

Appuyez sur la touche Départ/Pause.

- Le voyant de cette touche cesse de clignoter et reste allumé.
- Le programme démarre, le couvercle est verrouillé et le voyant du cycle actuel est allumé.
- La pompe de vidange peut momentanément se mettre en route au début du cycle de lavage.

11.6 Départ d'un programme avec départ différé

1. Appuyez sur la touche Départ Différé pour régler les heures du délai souhaité.

Le voyant du départ différé sélectionné est allumé.

2. Appuyez sur la touche Départ/Pause :
 - L'appareil commence le décompte.
 - Lorsque le décompte est terminé, le programme démarre automatiquement.



Vous pouvez annuler ou modifier le départ différé avant d'appuyer sur la touche Départ/Pause.

Pour annuler le départ différé :

1. Appuyez sur la touche Départ/Pause pour mettre l'appareil en pause.
2. Appuyez sur la touche Départ Différé jusqu'à ce que le voyant du départ différé sélectionné s'éteigne. Appuyez de nouveau sur Départ/Pause pour démarrer le programme immédiatement.

11.7 Interruption d'un programme et modification des options

Vous ne pouvez modifier que certaines options avant leur départ.

1. Appuyez sur la touche **Départ/Pause**. Le voyant clignote.
2. Modifiez les options.
3. Appuyez de nouveau sur la touche **Départ/Pause**. Le programme se poursuit.

11.8 Annulation d'un programme en cours

1. Tournez le sélecteur de programme sur **Stop** pour annuler le programme.
2. Tournez de nouveau le sélecteur pour choisir un nouveau programme. À ce stade, vous pouvez également régler les fonctions disponibles.



Avant de lancer le nouveau programme, l'appareil doit vidanger l'eau. Dans ce cas, assurez-vous qu'il y a assez de détergent dans le compartiment à lessive, sinon, remplissez-le.

11.9 Ouverture du couvercle lorsque le programme est en cours

ATTENTION!

Si la température et le niveau de l'eau dans le tambour sont trop élevés, le voyant Porte reste allumé et vous ne pouvez pas ouvrir le couvercle.

Pour ouvrir le couvercle, procédez comme suit :

1. Appuyez sur la touche **Marche/Arrêt** pendant quelques secondes pour éteindre l'appareil.
2. Attendez quelques minutes, puis ouvrez doucement le couvercle.
3. Fermez le couvercle.
4. Allumez l'appareil et réglez à nouveau le programme.

11.10 Ouverture du couvercle lorsque le départ différé est activé

Pendant le déroulement du départ différé, le couvercle de l'appareil est verrouillé.

Pour ouvrir le couvercle de l'appareil :

1. Appuyez sur **Départ/Pause** la touche. Le voyant Porte s'éteint.
2. Ouvrez le couvercle de l'appareil.
3. Fermez le couvercle et appuyez sur la touche **Départ/Pause**. Le démarrage retardé se poursuit.

11.11 À la fin du programme

- L'appareil se met à l'arrêt automatiquement.
- Le voyant de la touche **Départ/Pause** s'éteint.
- Le voyant **Fin** est allumé.
- Vous pouvez ouvrir le couvercle.
- Sortez le linge de l'appareil. Assurez-vous que le tambour est vide. Fermez l'arrivée d'eau.
- Appuyez sur la touche **Marche/Arrêt** pour mettre à l'arrêt l'appareil.
- Laissez le couvercle entrouvert pour éviter la formation de moisissures et l'apparition de mauvaises odeurs.

Le programme de lavage est terminé, mais il y a de l'eau dans le tambour :

- Le tambour tourne à intervalles réguliers pour éviter les plis dans le linge.
- Le voyant de la touche **Départ/Pause** clignote. Le couvercle reste verrouillé.
- Vous devez vidanger l'eau pour ouvrir le couvercle.

Pour vidanger l'eau :

1. Sélectionner un programme **Vidange** ou **Essorage**. Si nécessaire, diminuez la vitesse d'essorage.
2. Appuyez sur la touche **Départ/Pause**. L'appareil effectue la vidange et l'essorage.
3. Lorsque le programme est terminé, après quelques minutes, vous pouvez ouvrir le couvercle.
4. Appuyez sur la touche **Marche/Arrêt** pour mettre à l'arrêt l'appareil.

11.12 Vidange de l'eau après la fin du cycle

Le programme de lavage est terminé, mais il y a de l'eau dans le tambour :

Le tambour tourne à intervalles réguliers pour éviter les plis dans le linge.

Le voyant Porte est allumé. Le couvercle reste verrouillé.

Vous devez vidanger l'eau pour ouvrir le couvercle :

1. Si nécessaire, diminuez la vitesse d'essorage.
2. Appuyez sur la touche Départ/Pause. L'appareil effectue la vidange et l'essorage.
3. Une fois le programme terminé et lorsque le voyant Porte est éteint, vous pouvez ouvrir le capot.
4. Appuyez sur Marche/Arrêt pendant quelques secondes pour éteindre la machine.



L'appareil effectue une vidange et un essorage automatiquement au bout d'environ 18 heures.

11.13 Fonction Veille

La fonction Veille éteint automatiquement l'appareil pour réduire la consommation d'énergie lorsque :

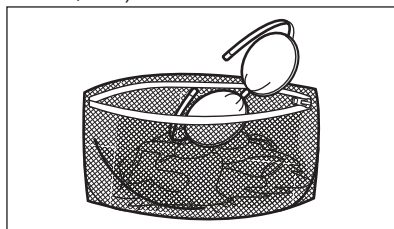
- Vous n'utilisez pas l'appareil pendant 5 minutes avant d'appuyer sur la touche Départ/Pause. Appuyez sur la touche Marche/Arrêt pour mettre en fonctionnement l'appareil.
- Après 5 minutes à compter de la fin du programme de lavage Appuyez sur la touche Marche/Arrêt pour mettre en fonctionnement l'appareil. Tournez le sélecteur de programme pour choisir un nouveau cycle.

12. CONSEILS

12.1 Chargement du linge

- Séparez le linge en : blanc, couleur, synthétique, délicat et laine.
- Respectez les instructions de lavage qui figurent sur les étiquettes des vêtements.
- Ne lavez pas les articles blancs et de couleur ensemble.
- Certains articles de couleur peuvent déteindre au premier lavage. Nous vous conseillons de les laver séparément les premières fois.
- Retournez les tissus multi-couches, en laine et les articles portant des illustrations imprimées vers l'intérieur.
- Lavez et pré-traitez les taches très sales avec un détergent approprié avant de mettre les articles dans le tambour.
- Traitez les rideaux avec précautions. Retirez les crochets et placez les rideaux dans un sac de lavage ou une taie d'oreiller.
- Ne lavez pas d'articles sans ourlet ou déchirés. Utilisez un sac de lavage pour les articles très petits et/ou délicats (par exemple les soutiens-gorge à armatures,

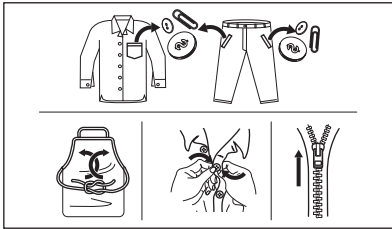
les ceintures, les bas, les lacets, les rubans, etc.).



- Une très petite charge peut provoquer des problèmes d'équilibre et donc une vibration excessive pendant la phase d'essorage. Si cela se produit :
 - interrompez le programme et ouvrez la porte (reportez-vous au chapitre « Utilisation quotidienne ») ;
 - répartissez la charge à la main pour que les articles soient disposés de façon homogène dans le tambour ;
 - appuyez sur la touche Départ/Pause. La phase d'essorage se poursuit.
- Boutonnez les taies d'oreiller, fermez les fermetures à glissière et à pression et les crochets. Nouez les ceintures, les

cordons, les lacets, les rubans, et tout autre élément pouvant se détacher.

- Videz les poches des vêtements et dépliez-les.



12.2 Taches tenaces

Pour certaines taches, l'eau et les détergents ne suffisent pas.

Il est recommandé de procéder à un prétraitement de ces taches avant de mettre les vêtements dans l'appareil.

Des détachants spéciaux sont disponibles. Utilisez le détachant adapté au type de tache et de tissu.

12.3 Type et quantité de détergent.

Le choix du détergent et l'utilisation de quantités correctes affecte non seulement les performances de lavage, mais permet également d'éviter le gaspillage et de protéger l'environnement :

- Utilisez uniquement des produits de lavage et autres traitements spécialement conçus pour les lave-linge. Suivez d'abord ces règles générales :
 - lessives en poudre pour tous les types de textiles, sauf délicats. Préférez les lessives en poudre contenant un agent blanchissant pour le blanc et la désinfection du linge,
 - lessives liquides, de préférence pour les programmes de lavage à basse température (60 °C max.) pour tous les types de textiles, ou lessives spéciales pour les lainages uniquement.
- Le choix et la quantité de détergent dépendent des éléments suivants : type de tissu (délicat, laine, coton, etc.), couleur des vêtements, importance de la charge, degré de salissure, température de lavage et dureté de l'eau utilisée.

- Respectez les instructions figurant sur l'emballage des détergents ou autres produits utilisés, sans dépasser le niveau maximal indiqué (**MAX**).
- Ne mélangez pas différents types de produits de lavage.
- Utilisez moins de détergent si :
 - vous lavez peu de linge
 - le linge n'est pas très sale,
 - d'importantes quantités de mousse de forment pendant le lavage.
- Si vous utilisez des tablettes ou des capsules de détergent, mettez-les toujours à l'intérieur du tambour, et non pas dans le distributeur de détergent.

Une quantité insuffisante de détergent peut causer :

- résultats de lavage insatisfaisants,
- charge de lavage grise,
- vêtements gras, graisseux,
- moisissure dans l'appareil.

Une quantité excessive de détergent peut causer :

- la génération d'une mousse qui réduira
- efficacité de lavage réduite,
- rinçage non adéquat,
- un impact accru pour l'environnement.

12.4 Conseils écologiques

Pour réaliser des économies d'eau et d'énergie, et ainsi contribuer à la protection de l'environnement, nous vous recommandons de suivre les conseils suivants :

- Charger l'appareil à la **capacité maximale indiquée pour chaque programme permet de réduire la consommation d'énergie et d'eau.**
- Les taches et les petites salissures peuvent être éliminées au moyen d'un prétraitement adéquat ; le linge peut alors être lavé à une température plus basse.
- Pour utiliser la quantité correcte de détergent, reportez-vous à la quantité conseillée par le fabricant du détergent et vérifiez la dureté de l'eau de votre système domestique. Reportez-vous au chapitre « Dureté de l'eau ».
- Sélectionnez la **vitesse d'essorage maximale possible** pour le programme de lavage sélectionné **avant de sécher votre linge dans un sèche-linge.** Cela

permettra de réaliser des économies d'énergie pendant le séchage !

12.5 Dureté de l'eau

Si, dans votre région, la dureté de l'eau est élevée ou modérée, il est recommandé d'utiliser un adoucisseur d'eau pour lave-linge. Dans les régions où l'eau est douce, il

n'est pas nécessaire d'utiliser un adoucisseur d'eau.

Pour connaître la dureté de l'eau dans votre région, contactez votre compagnie des eaux.

Utilisez la bonne quantité d'adoucisseur d'eau. Respectez les instructions qui se trouvent sur les emballages du produit.

13. ENTRETIEN ET NETTOYAGE

AVERTISSEMENT!

Reportez-vous aux chapitres concernant la sécurité.

13.1 Calendrier de nettoyage périodique

Le nettoyage périodique permet de prolonger la durée de vie de votre appareil.

À la fin de chaque cycle, afin d'éviter l'apparition de moisissure et d'odeurs, maintenez la porte du tambour et le distributeur de détergent entrouverts pour permettre la circulation de l'air et éliminer l'humidité à l'intérieur de l'appareil.

Si l'appareil n'est pas utilisé pendant une durée prolongée : fermez le robinet d'eau et débranchez l'appareil.

Calendrier indicatif de nettoyage périodique :

Détartrage	Deux fois par an
Lavage d'entretien	Une fois par mois
Nettoyer le joint du couvercle	Tous les deux mois
Nettoyez le tambour	Tous les deux mois
Nettoyez le distributeur de détergent	Tous les deux mois
Nettoyez le filtre de la pompe de vidange	Deux fois par an
Nettoyez le tuyau d'arrivée d'eau et du filtre de la vanne	Deux fois par an

Les paragraphes suivants expliquent comment vous devez nettoyer chaque partie.

13.2 Enlèvement des objets étrangers



Assurez-vous que les poches sont vides et que tous les éléments libres sont attachés avant de lancer votre cycle. Reportez-vous au paragraphe « Charge de linge » du chapitre « Conseils ».

Enlevez les objets étrangers (tels que les attaches métalliques, les boutons, les pièces, etc.) pouvant se trouver dans les filtres et le tambour. Consultez les paragraphes « Nettoyage du tambour », « Nettoyage de la pompe de vidange » et « Nettoyage du tuyau d'arrivée d'eau et du filtre de la vanne ». Si nécessaire, contactez le service après-vente agréé.

13.3 Nettoyage externe

Nettoyez l'appareil uniquement à l'eau savonneuse chaude. Séchez complètement toutes les surfaces. N'utilisez pas de tampons à récurer ni de matières pouvant causer des rayures.

ATTENTION!

N'utilisez pas d'alcool, de solvants ni de produits chimiques.

ATTENTION!

Ne nettoyez pas les surfaces métalliques avec un détergent à base de chlore.

13.4 Détartrage

Si, dans votre région, la dureté de l'eau est élevée ou modérée, il est recommandé

d'utiliser un produit de détartrage de l'eau pour lave-linge.

Examinez régulièrement le tambour pour éviter le dépôt de particules de calcaire et de rouille.

Pour éliminer les particules de rouille, utilisez uniquement des produits spéciaux pour lave-linge. Procédez séparément d'un lavage de linge.



Respectez toujours les instructions figurant sur l'emballage du produit.

13.5 Lavage d'entretien

Avec les programmes à basse température, il est possible que certains produits de lavage restent dans le tambour. Effectuez régulièrement un lavage d'entretien. Pour ce faire :

- Retirez le linge du tambour.
- Sélectionnez le programme pour le coton à température maximale avec une petite quantité de détergent.

13.6 Joint du capot

Examinez régulièrement le joint et enlevez tous les objets situés à l'intérieur. Si

13.8 Nettoyage du distributeur de lessive

nécessaire, nettoyez-le en utilisant un agent nettoyant à l'ammoniaque et sans érafler la surface du joint.



Respectez toujours les instructions figurant sur l'emballage du produit.

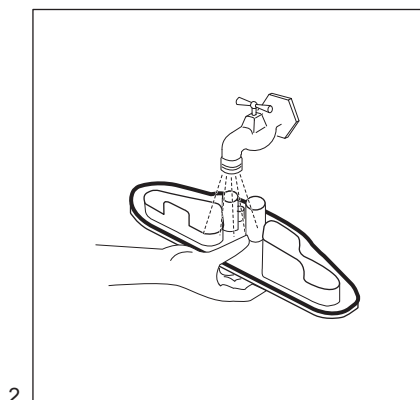
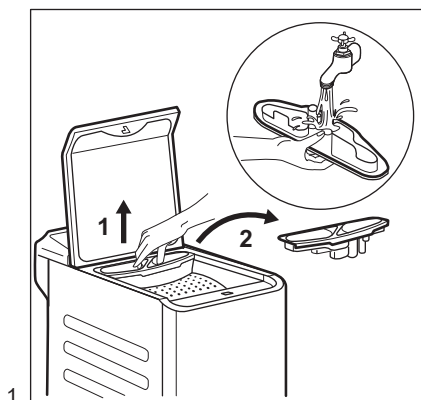
13.7 Nettoyage du tambour

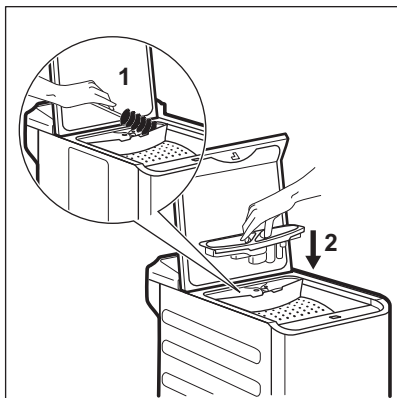
Examinez régulièrement le tambour pour éviter le dépôt de particules de rouille. Pour un nettoyage complet :

- Nettoyez le tambour à l'aide d'un produit spécial pour l'acier inoxydable. Versez une petite quantité de détergent dans le tambour vide afin de rincer les éventuels résidus.
- Lancez un programme court pour le coton à haute température.

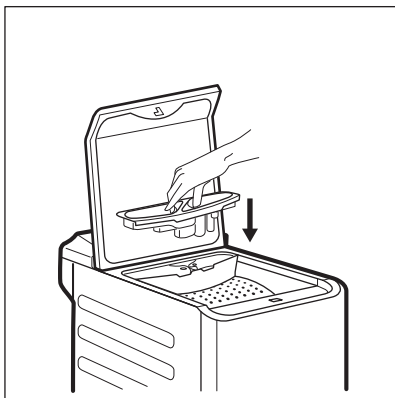


Respectez toujours les instructions figurant sur l'emballage du produit.



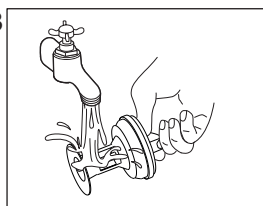
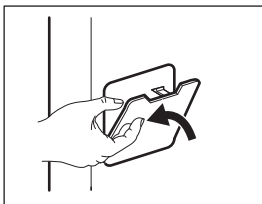
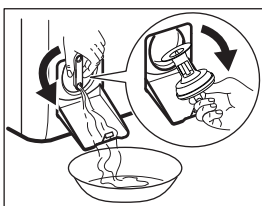
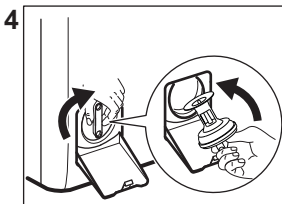
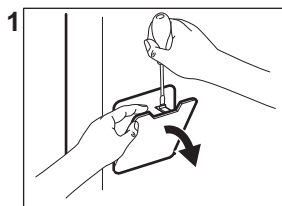


3.



4.

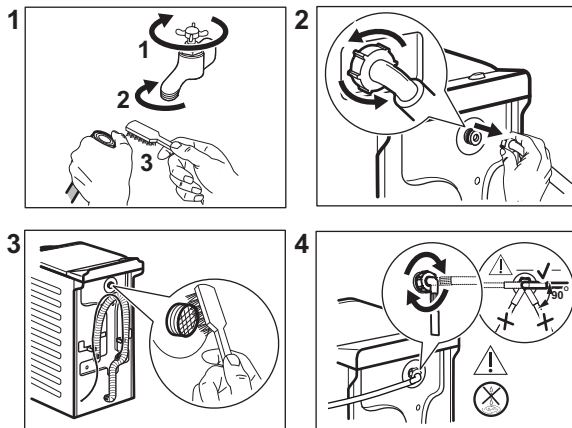
13.9 Nettoyage du filtre de vidange



i

- Ne nettoyez pas le filtre de vidange lorsque l'eau de la machine est chaude.
- Vérifiez régulièrement le filtre de la pompe de vidange et assurez-vous qu'il est propre.
- Assurez-vous que la pale de la pompe peut tourner. Si ce n'est pas le cas, contactez votre service après-vente. Assurez-vous de serrer correctement le filtre afin d'empêcher toute fuite.

13.10 Nettoyage du tuyau d'arrivée d'eau et du filtre de la vanne



13.11 Vidange d'urgence

En raison d'une anomalie de fonctionnement, l'appareil ne peut pas vidanger l'eau.

Si cela se produit, procédez aux étapes (1) à (5) du chapitre « Nettoyage du filtre de vidange ». Si nécessaire, nettoyez la pompe.

13.12 Précautions contre le gel

Si l'appareil est installé dans un local où la température peut être négative, évacuez toute l'eau restant dans le tuyau d'alimentation et la pompe de vidange.

1. Débranchez la fiche d'alimentation de la prise secteur.
2. Fermez le robinet d'eau.

3. Placez les deux extrémités du tuyau d'alimentation dans un récipient et laissez l'eau s'écouler du tuyau.
4. Videz la pompe de vidange. Reportez-vous à la procédure de vidange d'urgence.
5. Une fois que la pompe de vidange est vide, réinstallez le tuyau d'alimentation.

⚠ AVERTISSEMENT!

Assurez-vous que la température est supérieure à 0 °C avant d'utiliser à nouveau l'appareil.

Le fabricant ne pourra être tenu pour responsable en cas de dommages dus aux basses températures.

14. DÉPANNAGE

⚠ AVERTISSEMENT!

Reportez-vous aux chapitres concernant la sécurité.

14.1 Introduction

La machine ne démarre pas ou s'arrête en cours de programme.

Dans un premier temps, essayez de trouver une solution au problème (reportez-vous au

tableau). Sinon, veuillez contacter le service après-vente agréé.

Pour certaines anomalies, des signaux sonores retentissent. Le voyant de la touche Départ/Pause clignote en jaune et l'un des voyants de phase s'allume pour indiquer un code d'alarme :

- Sécurité enfants - L'appareil ne se remplit pas d'eau correctement.
- Fin - La machine ne vidange pas l'eau.

- Porte - le capot de la machine ou celui du tambour est ouvert ou est mal fermé. Vérifiez les deux !
- Le voyant de la touche Départ/Pause clignote 11 fois en rouge et une (ou deux ou trois) fois en jaune : l'alimentation secteur est instable. Attendez que

l'alimentation électrique soit stable et que la machine démarre automatiquement.

⚠ AVERTISSEMENT!

Éteignez la machine avant de procéder aux vérifications.

14.2 Pannes possibles

Problème	Solution possible
Le programme ne se lance pas.	<ul style="list-style-type: none"> • Assurez-vous que la fiche du câble d'alimentation est bien insérée dans la prise de courant. • Assurez-vous que le couvercle et les portillons du tambour de l'appareil sont correctement fermés. • Assurez-vous qu'aucun fusible n'a disjoncté dans la boîte à fusibles. • Assurez-vous que la touche Départ/Pause est enfoncée. • Si vous avez sélectionné un départ différé, annulez-le ou attendez la fin du décompte. • Désactivez la sécurité enfants si elle a été préalablement activée (si présente).
L'appareil ne se remplit pas d'eau correctement.	<ul style="list-style-type: none"> • Assurez-vous que le robinet d'eau est ouvert. • Assurez-vous que la pression de l'arrivée d'eau n'est pas trop basse. Pour obtenir cette information, contactez votre fournisseur d'eau. • Assurez-vous que le robinet d'eau n'est pas obstrué. • Assurez-vous que le filtre du tuyau d'arrivée d'eau et le filtre de la vanne ne sont pas obstrués. Reportez-vous au chapitre « Entretien et nettoyage ». • Assurez-vous que le tuyau d'arrivée d'eau ne présente ni plis, ni coudes. • Vérifiez que le raccordement du tuyau d'arrivée d'eau est correct.
L'appareil ne vidange pas l'eau.	<ul style="list-style-type: none"> • Assurez-vous que le siphon de l'évier n'est pas obstrué. • Assurez-vous que le tuyau de vidange ne présente ni plis, ni coudes. • Assurez-vous que le filtre de vidange n'est pas obstrué. Nettoyez le filtre si nécessaire. Reportez-vous au chapitre « Entretien et nettoyage ». • Vérifiez que la position du tuyau de vidange est correcte. Le tuyau est peut-être trop bas. • Sélectionnez le programme de vidange si vous avez choisi un programme sans phase de vidange. • Sélectionnez le programme de vidange si vous avez choisi une option se terminant avec de l'eau dans la cuve.
La phase d'essorage n'a pas lieu ou le cycle de lavage dure plus longtemps que d'habitude.	<ul style="list-style-type: none"> • Sélectionnez le programme d'essorage. • Répartissez manuellement les vêtements dans la cuve et lancez à nouveau la phase d'essorage. Ce problème peut résulter de problèmes d'équilibrage.
Il y a de l'eau sur le sol.	<ul style="list-style-type: none"> • Assurez-vous que les raccords des tuyaux d'eau sont bien serrés et qu'il n'y a aucune fuite d'eau. • Assurez-vous que le tuyau de vidange n'est pas endommagé. • Assurez-vous d'utiliser une lessive adaptée en quantité correcte.

Problème	Solution possible
Impossible d'ouvrir le couvercle de l'appareil.	<ul style="list-style-type: none"> Assurez-vous que le programme de lavage est terminé. Sélectionnez le programme de vidange ou d'essorage s'il y a de l'eau dans le tambour.
L'appareil fait un bruit inhabituel.	<ul style="list-style-type: none"> Vérifiez que l'appareil est de niveau. Reportez-vous au chapitre « Installation ». Vérifiez que l'emballage et/ou les boulons de transport ont été retirés. Reportez-vous au chapitre « Installation ». Ajoutez plus de linge dans le tambour. La charge est peut-être trop légère.
Les résultats de lavage ne sont pas satisfaisants.	<ul style="list-style-type: none"> Augmentez la quantité de produit de lavage ou utilisez-en un autre. Utilisez des produits spéciaux pour enlever les taches tenaces avant de laver le linge. Veillez à sélectionner la bonne température. Réduisez la charge de linge.
Impossible de régler une option.	<ul style="list-style-type: none"> Assurez-vous d'avoir appuyé sur la/les bonne(s) touche(s).

Après avoir effectué ces contrôles, mettez l'appareil en marche. Le programme reprend là où il s'était interrompu.

Si le problème persiste, contactez le service après-vente agréé.

Les informations nécessaires au service après-vente figurent sur la plaque signalétique.

Si d'autres codes d'alarme s'affichent sur l'appareil, (le voyant de la touche clignote en rouge). Éteignez puis rallumez l'appareil. Si le problème persiste, contactez le service après-vente agréé.

15. VALEURS DE CONSOMMATION

15.1 Commentaire



Le code QR présent sur l'étiquette énergétique fournie avec l'appareil contient un lien Internet vers les informations relatives aux performances de l'appareil dans la base de données EPREL de l'UE. Conservez l'étiquette énergétique à titre de référence avec la notice d'utilisation et tous les autres documents fournis avec cet appareil.

Il est également possible de trouver les mêmes informations dans EPREL à l'aide du lien <https://eprel.ec.europa.eu> avec le nom du modèle et le numéro de produit se trouvant sur la plaque signalétique de l'appareil. Consultez le chapitre « Description du produit » pour connaître la position de la plaque signalétique.



Les valeurs et la durée du programme peuvent différer selon les conditions (telles que la température ambiante, la température et la pression de l'eau, l'importance de la charge et le type de linge, la tension de l'alimentation électrique) et si vous modifiez le réglage par défaut d'un programme.

15.2 Conformément au règlement de la Commission UE 2019/2023

Eco 40-60 programme	kg	kWh	Litres	hh:mm	%	°C	tr/min ¹⁾
Pleine charge	6	0.940	47	3:17	53.00	47	1151
Demi-charge	3	0.518	37	2:35	53.00	39	1151
Quart de charge	1,5	0.260	29	2:35	55.00	25	1151

1) Vitesse d'essorage maximale.

Consommation d'énergie pour différents modes

Arrêt (W)	Veille (W)	Départ différé (W)
0.48	0.48	4.00

La durée en mode Arrêt/Veille est de 15 minutes au maximum.

15.3 Programmes courants


Programme	kg	kWh	Litres	hh:mm	%	°C	tr/min
Coton ¹⁾ 95 °C	6	2.600	85	3:25	53.00	85	1200
Coton 60 °C	6	1.850	85	3:25	53.00	55	1200
Froid ²⁾ 20 °C	6	0.400	85	2:45	53.00	20	1200
Synthétiques 40 °C	3	0.650	55	2:10	35.00	40	1200
Déliçats ³⁾ 30 °C	2	0.350	50	1:00	35.00	30	1200
Laine 30 °C	1	0.200	35	1:10	30.00	30	1200


1) Convient au lavage de textiles très sales.

2) Convient pour laver les articles en coton peu sales, synthétiques et mixtes.

3) Il fonctionne également comme un cycle de lavage rapide pour le linge légèrement sale.

16. EN MATIÈRE DE PROTECTION DE L'ENVIRONNEMENT

Recyclez les matériaux portant le symbole . Déposez les emballages dans les conteneurs prévus à cet effet. Contribuez à la protection de l'environnement et à votre sécurité, recyclez vos produits électriques et électroniques. Ne jetez pas les appareils

portant le symbole  avec les ordures ménagères. Emmenez un tel produit dans votre centre local de recyclage ou contactez vos services municipaux.

FR Concerne la France uniquement :



FR

Cet appareil,
ses accessoires
et cordons
se recyclent

REPRISE
À LA LIVRAISON



OU

À DÉPOSER
EN MAGASIN



OU

À DÉPOSER
EN DÉCHÈTERIE



Points de collecte sur www.quefairedemesdechets.fr
Privilégiez la réparation ou le don de votre appareil !



FR









electrolux.com

135952961-A-332024



CE